



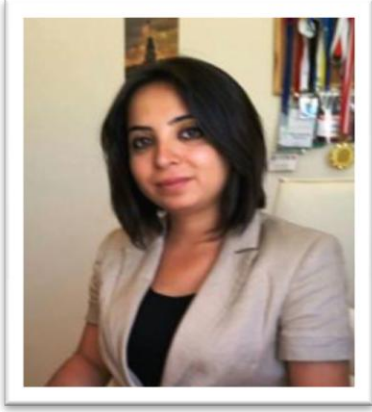
SİİRT ÜNİVERSİTESİ

2015 MALİ YILI

BİLİM VE TEKNOJİ UYGULAMA VE ARAŞTIRMA MERKEZİ

FAALİYET RAPORU

Ocak 2016



SUNUŞ

Araştırma Merkezimizde, yapılacak analizlerin uluslararası standartlara ve varsa talep edilen özel şartlara uygun, tarafsızlık ve gizlilik ilkelerine bağlı kalarak hızlı ve ilk defada doğru yapılabilmesi için kalite yönetim sistemi uygulanmaktadır. Kurulan altyapı ile şu an kurumumuzda kimyasal, gıda ve mikrobiyolojik analizleri deneyimli uzmanlarımızca yapılmaktadır. Ayrıca bölgede bilimsel çalışmalar yapan akademik personel için ve bölge halkının yaptırmak istediği analizler başka bir laboratuvara gerek duyulmadan güvenli ve sorunsuz bir şekilde gerçekleştirilmektedir.

Hedefimiz, ulusal ve uluslararası ikili işbirlikleriyle Araştırma Merkezimizi Üretim ve Teknoloji üssü haline getirmektir.

Yrd. Doç. Dr. Ebru AKKEMİK

Müdür

İÇİNDEKİLER

SUNUŞ	2
I- GENEL BİLGİLER	4
A. MİSYON VE VİZYON	4
<i>Misyon</i>	4
<i>Vizyon</i>	4
B. YETKİ, GÖREV VE SORUMLULUKLAR	5
BİRİNCİ BÖLÜM.....	5
AMAÇ, KAPSAM, DAYANAK VE TANIMLAR AMAÇ.....	5
İKİNCİ BÖLÜM	5
MERKEZİN AMACI, FAALİYET ALANLARI VE ORGANLARI	5
ÜÇÜNCÜ BÖLÜM.....	10
ÇEŞİTLİ VE SON HÜKÜMLER HARCAMA YETKİLİSİ.....	10
C. İDAREYE İLİŞKİN BİLGİLER.....	11
1- <i>Fiziksel Yapı</i>	11
2- <i>Örgüt Yapısı</i>	13
3. <i>Paket Programları, Bilgisayarlar ve Cihazlar</i>	13
4- <i>İnsan Kaynakları</i>	17
5- <i>Sunulan Hizmetler</i>	22
6- <i>Yönetim ve İç Kontrol Sistemi</i>	32
D- DİĞER HUSUSLAR	32
II- AMAÇ VE HEDEFLER.....	32
A) BİRİM AMAÇ VE HEDEFLERİ	32
B. TEMEL POLİTİKALAR VE ÖNCELİKLER.....	33
C. DİĞER HUSUSLAR	33
III- FAALİYETLERE İLİŞKİN BİLGİ VE DEĞERLENDİRMELER	33
A-MALI BİLGİLER	33
B- PERFORMANS BİLGİLERİ	33
C- PERFORMANS BİLGİ SİSTEMİNİN DEĞERLENDİRİLMESİ	34
IV- KURUMSAL KABİLİYET VE KAPASİTENİN DEĞERLENDİRİLMESİ	34
A) ÜSTÜNLÜKLER	34
B) ZAYIFLIKLAR	34
C) DEĞERLENDİRME	34
V- ÖNERİ VE TEDBİRLER.....	34
İÇ KONTROL GÜVENCE BEYANI.....	35

I- GENEL BİLGİLER

A. Misyon ve Vizyon

Misyon

- Üniversite bünyesinde mevcut her türlü araç, gereç, cihaz ile birlikte araştırma laboratuvarı, uygulama ve araştırma merkezi ile benzer birimler arasındaki ilişkilerde eşgüdümü sağlamak, geliştirmek, güçlendirmek ve bunların AR-GE (araştırma geliştirme) olanaklarının birimler arası kullanıma açılmasını sağlamak,
- Üniversite birimlerinin ortak ihtiyacı olan ileri araştırma düzeneklerini temin ederek, Üniversite bünyesinde veya Merkeze bağlı olarak kurulan AR-GE birimlerinde ortak kullanıma sunmak,
- AR-GE faaliyetlerinin ortak ihtiyaçları olan altyapıyı oluşturmak, bu amaçla merkezi laboratuvar, alet bakımı, onarım, yapım, ayar ve benzeri hizmetleri verebilecek atölyeleri kurmak,
- İmalat ve işletmede karşılaşılan teknolojik güçlüklerde danışmanlık yapmak, işlem zinciri, malzeme ve ürünlerdeki özelliklerin saptanmasına ve kontrolüne, hata nedenlerinin giderilmesine, malzeme ve ürünlerin programlama ve bilgi işlem çalışmalarına yardımcı olmak,
- Yurt içindeki ve dışındaki ilgili kamu ve özel araştırma kuruluşları ve merkezleri ile işbirliği yapmak, bilgi alışverişinde bulunmak, ileri teknoloji projeleri için finans kaynakları teminine çalışmak,
- Ülke ve bölge ihtiyaçlarına yönelik sonuçlara ulaşacaklara öncelik vermek üzere etik kurallar içerisinde, temel ve uygulamalı bilimlerle ilgili araştırma projelerini desteklemek ve uygulamak,
- Araştırmacıların araştırma yapmalarına engel oluşturan durumları imkanlar dahilinde ortadan kaldırmak,
- Merkezin ihtiyacı olan elemanların yurt içinde ve dışında yetiştirilmesine yönelik çalışmalar yapmak, yurt dışından bu amaçlarla geleceklere olanak hazırlamak, öneriler geliştirmek,

Vizyon

- Bilim ve teknoloji alanında gelişmeye katkıda bulunmak ve endüstriye ilişkin temel bilim sorunlarını çözümlenmek üzere araştırmalar yapmak, kalkınma planlarının ön gördüğü alanlarda gelecekte karşılaşılabilecek araştırma sorunlarına çözüm yolları aramak,
- Araştırma sonuçlarının uygulanmasına yardımcı olmak, araştırma sonuçlarını endüstriye duyurmak, gerektiğinde uygulama planları yapmak, yeni bir malzeme, mamul veya prosesin üretim aşamasına geçmesi için zorunlu teçhizat, sistem ve spesifikasyonları tespit etmek ve pilot tesisler kurmak,

B. Yetki, Görev ve Sorumluluklar

BİRİNCİ BÖLÜM

Amaç, Kapsam, Dayanak ve Tanımlar Amaç

MADDE 1- (Değişik :RG-05/08/2015-29436) - (1) Bu Yönetmeliğin amacı; Siirt Üniversitesi Bilim ve Teknoloji Uygulama ve Araştırma Merkezinin amaçları, faaliyet alanları, yönetim organları ile çalışma usul ve esaslarını düzenlemektir.”

Kapsam

MADDE 2 –(Değişik :RG-05/08/2015-29436) – (1) Bu Yönetmelik; Siirt Üniversitesi Bilim ve Teknoloji Uygulama ve Araştırma Merkezinin amaçlarına, organlarına, organlarının görevlerine ve çalışma şekline ilişkin hükümleri kapsar.”

Dayanak

MADDE 3 – (1) Bu Yönetmelik, 4/11/1981 tarihli ve 2547 sayılı Yükseköğretim Kanununun 7 nci maddesinin birinci fıkrasının (d) bendinin (2) numaralı alt bendi ile 14 üncü maddesine dayanılarak hazırlanmıştır.

Tanımlar

MADDE 4 – (1) Bu Yönetmelikte geçen;

a) Birim: Üniversite bünyesinde yer alan fakülte, yüksekokul, enstitü, uygulama ve araştırma merkezi, araştırma laboratuvarı, yapım, bakım, onarım atölyesi ve pilot tesisler gibi birimleri,

b) (Değişik :RG-05/08/2015-29436) Merkez (SİÜ-BTUAM): Siirt Üniversitesi Bilim ve Teknoloji Uygulama ve Araştırma Merkezini,”

c) Müdür: Merkezin Müdürünü,

ç) Yönetim Kurulu: Merkezin Yönetim Kurulunu,

d) Rektör: Siirt Üniversitesi Rektörünü,

e) Üniversite: Siirt Üniversitesini, ifade eder.

İKİNCİ BÖLÜM

Merkezin Amacı, Faaliyet Alanları ve Organları

Merkezin amacı ve faaliyet alanları

MADDE 5 – (1) Merkezin amacı ve faaliyet alanları şunlardır:

a) Üniversite bünyesinde mevcut her türlü araç, gereç, cihaz ile birlikte araştırma laboratuvarı, uygulama ve araştırma merkezi ile benzer birimler arasındaki ilişkilerde eşgüdümü sağlamak, geliştirmek, güçlendirmek ve bunların AR-GE (araştırma geliştirme) olanaklarının birimler arası kullanıma açılmasını sağlamak,

b) Üniversite birimlerinin ortak ihtiyacı olan ileri araştırma düzeneklerini temin ederek, Üniversite bünyesinde veya Merkeze bağlı olarak kurulan AR-GE birimlerinde ortak kullanıma sunmak,

c) AR-GE faaliyetlerinin ortak ihtiyaçları olan altyapıyı oluşturmak, bu amaçla merkezi laboratuvar, alet bakımı, onarım, yapım, ayar ve benzeri hizmetleri verebilecek atölyeleri kurmak,

ç) Bilim ve teknoloji alanında gelişmeye katkıda bulunmak ve endüstriye ilişkin temel bilim sorunlarını çözümlenmeye üzere araştırmalar yapmak, kalkınma planlarının ön gördüğü alanlarda gelecekte karşılaşılabilecek araştırma sorunlarına çözüm yolları aramak,

d) Araştırma sonuçlarının uygulanmasına yardımcı olmak, araştırma sonuçlarını endüstriye duyurmak, gerektiğinde uygulama planları yapmak, yeni bir malzeme, mamul veya prosesin üretim aşamasına geçmesi için zorunlu teçhizat, sistem ve spesifikasyonları tespit etmek ve pilot tesisler kurmak,

e) İmalat ve işletmede karşılaşılan teknolojik güçlüklerde danışmanlık yapmak, işlem zinciri, malzeme ve ürünlerdeki özelliklerin saptanmasına ve kontrolüne, hata nedenlerinin giderilmesine, malzeme ve ürünlerin programlama ve bilgi işlem çalışmalarına yardımcı olmak,

f) Yurt içindeki ve dışındaki ilgili kamu ve özel araştırma kuruluşları ve merkezleri ile işbirliği yapmak, bilgi alışverişinde bulunmak, ileri teknoloji projeleri için finans kaynakları teminine çalışmak,

g) Ülke ve bölge ihtiyaçlarına yönelik sonuçlara ulaşacaklara öncelik vermek üzere etik kurallar içerisinde, temel ve uygulamalı bilimlerle ilgili araştırma projelerini desteklemek ve uygulamak,

ğ) Araştırmacıların araştırma yapmalarına engel oluşturan durumları imkanlar dahilinde ortadan kaldırmak,

h) Merkezin ihtiyacı olan elemanların yurt içinde ve dışında yetiştirilmesine yönelik çalışmalar yapmak, yurt dışından bu amaçlarla geleceklere olanak hazırlamak, öneriler geliştirmek,

ı) Bilim ve teknoloji alanında ün yapmış araştırmacıların Üniversite bünyesinde istihdam edilmesine yönelik çalışmalar yapmak,

i) Karakterizasyon, standardizasyon ve kalite kontrolü amacı ile gerekli analiz, test, ölçüm ve tetkikleri yapmak; bu konuda ilgili kurum ve kuruluşlarla işbirliğine gitmek,

j) Merkezin çalışma alanlarına giren konularda ulusal ve uluslararası seminer, sempozyum, kongre ve konferans gibi bilimsel toplantılar düzenlemek,

k) Merkezin çalışma alanına giren konularda yayınlar yapmak, yurtiçi ve yurtdışı araştırmacılarla ortak proje ve bilimsel çalışmalar yapmak,

l) Merkezin çalışma alanına giren konularda kurslar düzenleyerek, katılımcılara katılım belgesi ve sertifika vermek,

m) Rektör tarafından verilen ve Merkezin çalışma amacına giren diğer görevleri yapmak.

Merkezin organları

MADDE 6 – (1) Merkezin organları şunlardır:

a) Yönetim Kurulu,

b) Danışma Kurulu,

c) Müdür.

a) Yönetim Kurulu

MADDE 7 – (1) Yönetim Kurulu; Müdür ve müdür yardımcısıyla birlikte toplam yedi üyeden oluşur. Yönetim Kurulu üyeleri Merkezin çalışma alanı ile ilgili en az doktora unvanına sahip öğretim üyeleri arasından, Müdürün göstereceği iki kat aday arasından Rektör tarafından üç yıl için görevlendirilir. Süresi biten üyeler yeniden görevlendirilebilir. Müdür, Yönetim Kurulunun başkanıdır. Müdürün yokluğunda bu görevi, Müdüre vekâlet eden müdür yardımcısı üstlenir.

(2) Yönetim Kurulu her eğitim-öğretim yarıyılında en az iki kez salt çoğunlukla toplanır. Kararlar oy çokluğu ile alınır. Yönetim Kurulunda oylamalar açık yapılır. Oyların eşit çıkması durumunda Müdürün oyu yönünde çoğunluk sağlanmış sayılır. (3) Yönetim Kurulu toplantılarına iki kez üst üste mazeretsiz olarak katılmayan üyenin Yönetim Kurulundaki üyeliği sona erer. Yönetim Kurulu üyeliğinde eksilme olması halinde aynı yöntemle görevlendirme yapılır.

Yönetim Kurulunun görevleri

MADDE 8 – (1) Yönetim Kurulunun görevleri şunlardır:

a) Merkezin bilimsel, teknik ve idari faaliyetlerini planlamak; çalışma düzenini, Merkezde çalışacak personelin niteliklerini belirlemek, Merkezin yönetimi ve çalışması ile ilgili kararlar almak,

b) Gerekli düzenleyici işlemleri hazırlayarak Senatonun onayına sunmak,

c) Merkeze bağlı olarak çalışacak AR-GE birimlerini ve bunlardan sorumlu olacak elemanları belirlemek,

ç) Merkezin çalışma prensipleri, laboratuvarların işleyişi ve sorumlularına ilişkin konularda gerekli kararları almak,

- d) Müdürlükçe hazırlanacak program ve önerileri inceleyerek karara bağlamak,
- e) Müdürün getireceği her türlü konuyu karara bağlamak,
- f) Danışma Kurulunda oluşan görüş ve öneriler doğrultusunda kararlar almak,
- g) Sunulan projelerin Merkez amaçlarına uygun olup olmadığına karar vermek ve uygun projeler için çalışma ortamı hazırlamak ve önerilerde bulunmak,
- ğ) Araştırma gruplarını belirlemek ve bunların tekliflerini hazırlamak,
- h) Rektörlüğe sunulacak faaliyet raporunu görüşmek

b) Danışma Kurulu

MADDE 9 – (1) Müdür ve müdür yardımcıları Danışma Kurulunun doğal üyeleridir. Danışma Kurulu; doğal üyelere ek olarak, bilimsel ve teknolojik araştırma ve uygulamalarla doğrudan ilgisi olan ve sahip olduğu birikim ve deneyimlerinden yararlanılabilecek Üniversite içindeki ve dışındaki kişilerden oluşmak üzere Rektör tarafından üç yıl için görevlendirilen en az on beş en çok otuz kişiden oluşur.

(2) Görev süresi bitmeden ayrılan veya altı aydan fazla süreyle başka yerde görevlendirme nedeniyle toplantılara katılamayacak olan Danışma Kurulu üyelerinin yerine aynı usulle yeni üyeler belirlenir. Bu şekilde görevlendirilen yeni üyelerin görev süresi, diğer üyelerin görev süresi tamamlanana kadardır.

(3) İstekleri halinde Danışma Kurulunda görevlendirilecek ilgili kurum ve kuruluşların temsilcileri, Yönetim Kurulu kararı ile belirlenir ve Senatonun onayı ile kesinleşir. Danışma Kurulunun Başkanlığını Rektör yürütür. Danışma Kurulu yılda en az bir kez Rektörün veya görevlendirdiği Rektör Yardımcısının çağrısı üzerine salt çoğunluk aranmadan toplanır. Merkezin çalışmaları ile ilgili değerlendirmeler yapar ve önerilerde bulunur.

Danışma Kurulunun görevleri

MADDE 10 – (1) Danışma Kurulunun görevleri şunlardır:

- a) Üniversitenin bilimsel ve teknolojik potansiyelinin artırılmasında Merkezin işlevleriyle ilgili olarak her türlü öneriyi dile getirmek ve alınacak tedbirler ve yapılacak uygulamalar hakkında görüş bildirmek,
- b) Bölgedeki sanayi kuruluşları, diğer bilimsel ve teknolojik kuruluşlarla işbirliği ortamının oluşturulup geliştirilmesine alacağı kararlarla katkıda bulunmak,
- c) Üniversite dışı finans kaynaklarının değerlendirilmesi konusunda görüş bildirmek ve bu yönde girişimlerde bulunulması için öneriler geliştirmek,
- ç) Merkezin amaç ve faaliyet alanı ile ilgili uzman kişilerin görüş ve düşüncelerinin alınmasına imkan sağlamak.

c) Müdür

MADDE 11 – (1) Müdür, Üniversite öğretim üyeleri arasından Rektör tarafından üç yıl için görevlendirilir. Süresi biten Müdür tekrar görevlendirilebilir. Müdür, Merkezin tüm faaliyetlerinden Rektöre karşı sorumludur. Altı aydan uzun süreli Üniversite dışı görevlendirilmelerinde Müdürün yerine yenisi görevlendirilir.

Müdürün görevleri

MADDE 12 – (1) Müdür; Merkezin amaçları doğrultusunda, yönetim ve işleyişinden sorumlu kişidir. Müdürün görevleri şunlardır:

a) Merkezi temsil etmek ve Merkezin işleyişiyle ilgili bütün tedbirleri almak ve uygulamak,

b) Yönetim Kuruluna başkanlık etmek ve alınan kararları uygulamak,

c) Merkezce desteklenen araştırma projelerinin işleyişini izlemek ve denetlemek,

ç) Merkez laboratuvarı ve AR–GE birimleri gibi Merkeze bağlı araştırma geliştirme birimlerindeki araç gerecin maksimum verimle kullanımı, sağlıklı işleyiş ve çalışmasını sağlamak amacıyla her türlü tedbiri almak ve uygulamak,

d) Merkezin yıllık faaliyet raporunu, önceki yıllarla kıyaslamalı olarak hazırlamak ve Yönetim Kurulunun ortak kararıyla Rektöre sunmak,

e) Merkezin finans kaynaklarının geliştirilmesi ve bunların en uygun biçimde kullanımı amacıyla girişimlerde bulunmak,

f) Danışma Kurulunda tespit edilen görüş ve önerilerden hangilerinin uygulamaya konulduğu ve bunlardan ne gibi yararlar sağlandığı konusunda Danışma Kuruluna bilgi vermek,

g) Merkezde görev alacak akademik ve idari personel ihtiyaçlarını gerekçeleriyle birlikte hazırlayarak ve Yönetim Kurulunun görüşünü de alarak Rektörün onayına sunmak,

ğ) Merkez ve AR–GE birimlerinin Üniversite elemanlarınca kullanımı, mesai saatleri içinde ve dışında çalışma prensipleri ile ilgili düzenleyici işlemlerin hazırlanmasını sağlamak,

h) Rektörce verilen diğer görevleri yapmak.

Müdür yardımcıları

MADDE 13 – (1) Müdürün önerisiyle, Üniversite öğretim üyeleri arasından Rektör tarafından Merkeze iki müdür yardımcısı görevlendirilir. Müdür yardımcıları, laboratuvarlar arası koordinasyonu sağlamak ve Müdüre yardımcı olmak üzere görevlendirilirler. Müdürün görev başında bulunmadığı durumlarda müdür yardımcılarında biri vekalet eder. Müdürün görev süresinin dolması veya herhangi bir sebeple görevinden ayrılması halinde müdür yardımcılarının da görevi sona erer.

Araştırma grupları

MADDE 14 – (1) Araştırma grupları, Merkezin görevlerinin tümünü belirli bir bilimsel kapsam içerisinde gerçekleştiren organizasyon birimleridir. Araştırma grupları, Müdürlüğe karşı sorumlu olan ve Müdür tarafından görevlendirilen grup başkanı tarafından yönetilir ve Müdürün önerisi ve Üniversite Yönetim Kurulu kararıyla kurulur. (2) İhtiyaç duyulması halinde bu gruplara bağlı alt gruplar oluşturulur ve her bir alt grup için Yönetim Kurulu kararı ile bir yönetici görevlendirilir.

Laboratuvarlar

MADDE 15 – (1) Laboratuvarlar; gruplar ve alt gruplara hizmet eden birimler olup, Merkezin faaliyetleri içerisinde yer alan çeşitli analiz, test, ölçüm ve üretimlerin gerçekleştirildiği yerler olup, Yönetim Kurulunun önerisi ve Üniversite Yönetim Kurulu kararıyla kurulur. Laboratuvarlar, Müdüre karşı sorumlu olan ve Müdür tarafından görevlendirilen laboratuvar yöneticisi tarafından yönetilir.

(2) Laboratuvar yöneticilerinin görevleri; laboratuvarların yönetim ve denetimini sağlamak, çalışmalarını planlamak, sağlıklı bir biçimde yürütmek, aletlerin bakım ve onarımını yaparak bunların çalışır durumda olmasını sağlamak, ihtiyaç duyulan makine– teçhizat ve diğer malzemelerin temini konusunda çalışmalar yapmaktır.

ÜÇÜNCÜ BÖLÜM

Çeşitli ve Son Hükümler Harcama yetkilisi

MADDE 16 – (1) Merkezin harcama yetkilisi Rektördür. Rektör bu yetkisini Müdüre devredebilir.

Personel ihtiyacı

MADDE 17 – (1) Merkezin akademik, teknik ve idari personel ihtiyacı, 2547 sayılı Kanununun 13 üncü maddesine göre Rektör tarafından görevlendirilecek personel ile karşılanır.

Hüküm bulunmayan haller

MADDE 18 – (1) Bu Yönetmelikte hüküm bulunmayan hallerde ilgili diğer mevzuat hükümleri ile Yönetim Kurulu kararları uygulanır.

Yürürlük

MADDE 19 – (1) Bu Yönetmelik yayımı tarihinde yürürlüğe girer. Yürütme

MADDE 20 – (1) Bu Yönetmelik hükümlerini Siirt Üniversitesi Rektörü yürütür.

C. İdareye İlişkin Bilgiler

1- Fiziksel Yapı

Araştırma Merkezimiz laboratuvar ve idari ofislerden oluşmakta toplam 2100 metrekaredir



Tablo I.1. Taşınmaz Alanların Dağılımı *

Yerleşke Adı	Mülkiyet Durumuna Göre Taşınmaz Alanı (m ²)			TOPLAM (m ²)
	Üniversite	Maliye Hazine	Diğer	
Bilim ve Teknoloji Uygulama ve Araştırma Merkezi	2100	-	-	2100
TOPLAM	2100	-	-	2100

Tablo I.2. Yıllar İtibariyle Öğrenci Başına Düşen Taşınmaz Alanlar

	20...	20...	2014	2015
Taşınmaz Alanların m ² si	-	-	2100	2100
Öğrenci Sayısı	-	-	-	-
Öğrenci Başına Düşen Taşınmaz Alanların m ² 'si (Taşınmaz Alanların m ² 'si/Öğrenci Sayısı)	--	--	--	-

Tablo I.3. Mevcut Fiziki Kapalı Alanların Hizmet Alanlarına Göre Dağılımı (m ²)								
Birim Adı	Eğitim Öğretim ve Araştırma	Sağlık	Barınma	Beslenme	Kültür	Spor	İdari ve Diğer	TOPLAM (m ²)
Bilim ve Teknoloji Uygulama ve Araştırma Merkezi	2000	-	-	-	-	-	100	2100

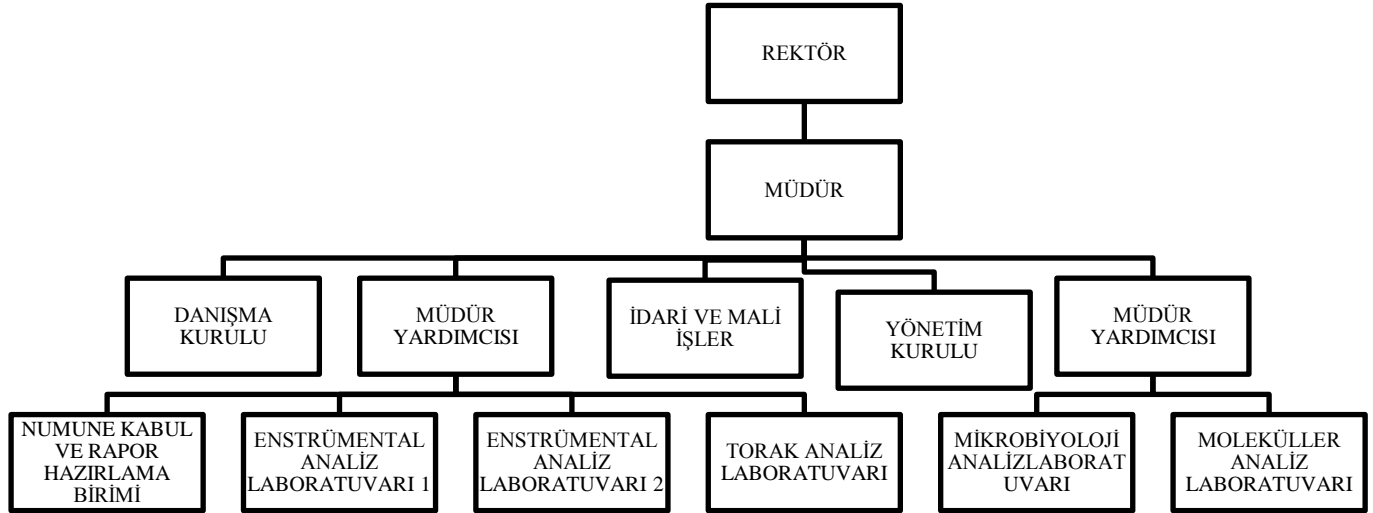
Tablo I.4. Kapalı Alanların Dağılımı *				
Yerleşke Adı	Kapalı Alan Miktarı (m ²)			TOPLAM (m2)
	Üniversite	Maliye Hazine	Diğer	
Bilim ve Teknoloji Uygulama ve Araştırma Merkezi	2100	-	-	2100

Tablo I.7. Taşınır Malzeme Listesi					
Hesap Kodu	I.Düzye Kodu	II. Düzye Kodu	Dayanıklı Taşınırlar	Ölçü Birimi	Miktar
253	2	3	Laboratuvar Cihazları	Adet	3
253	3	1	Laboratuvar Cihazları	Adet	1
253	3	2	Laboratuvar Cihazları	Adet	1
253	3	2	Soğutucu	Adet	3
253	3	4	Laboratuvar Cihazları	Adet	1
253	3	5	Laboratuvar Cihazları	Adet	1
253	3	6	Laboratuvar Cihazları	Adet	41
255	3	1	Mobilyalar	Adet	10
255	10	3	Yangın Söndürme Cihazları	Adet	20
255	2	1	Bilgisayarlar ve Sunucular	Adet	9
255	2	2	Bilgisayar Çevre Birimleri	Adet	13

Tablo I.9. Kapalı Mekanların Hizmet Alanlarına Göre Dağılımı (Adet) *				
	Büro	Derslik (Amfi+Sınıf)	Laboratuvar (Bilgisayar+Diğer)	Diğer
Bilim ve Teknoloji Uygulama ve Araştırma Merkezi	3	-	6	
TOPLAM	3		6	
TOPLAM			9	

2- Örgüt Yapısı

Merkezimiz direk Rektörlüğe bağlı olan bir kuruluştur merkezimizin hiyerarşi aşağıda olduğu gibidir. Yetki ve sorumluluklar bu raporun 1. maddesinde belirtilmiştir



3. Paket Programları, Bilgisayarlar ve Cihazlar

Tablo I.21. Paket Programları ve Bilgisayarlar				
Cinsi	İdari Amaçlı (Adet)	Eğitim Amaçlı (Adet)	Araştırma Amaçlı (Adet)	TOPLAM
Paket Programlar	1	-	-	1
Masa Üstü Bilgisayar	11	-	-	11
Taşınabilir Bilgisayar	-	-	-	-

Tablo I.22. Yıllar İtibariyle Bilgisayar Sayıları				
Cinsi	20...	20...	2014	2015
Masa Üstü Bilgisayar			2	11
Taşınabilir Bilgisayar	-	-	-	-
TOPLAM			2	11

3.1- Diğer Bilgi ve Teknolojik Kaynaklar

Tablo I.27. Diğer Bilgi ve Teknolojik Kaynaklar				
Cinsi	İdari Amaçlı (Adet)	Eğitim Amaçlı (Adet)	Araştırma Amaçlı (Adet)	Toplam
Projeksiyon				
Akıllı Tahta				
Barkot Okuyucu	1			1
Baskı Makinesi				
Fotokopi Makinesi	1			1
Telefon Makinesi	10			10
Faks				
Yazıcı (Barkot Yazıcısı Dahil)	1	-	-	1
Fotoğraf Makinesi				
Kameralar				
Televizyonlar				
Tarayıcılar	1			1
Mikroskoplar			1	1

Tablo I.28. Laboratuvarlarda Bulunan Cihazlar		
Cihazın Adı	Hangi Kaynaktan Alındığı	Adet
Kromotografi Cihazları (Gas Chromatography)	DPT 2010/121370 nolu proje ile	1
Kromotografi Cihazları(Liquid Chromatography)	DPT 2010/121370 nolu proje ile	1
Kromotografi Cihazları(Ion Chromatography)	DPT 2010/121370 nolu proje ile	1
Kromotografi Cihazları(Gas Chromatography Mass Spectrometer)	DPT 2010/121370 nolu proje ile	1
Spektromelerle/Spektromeler/Difkatrometreler (UV/VIS Sistem)	DPT 2010/121370 nolu proje ile	2
Spektromelerle/Spektromeler/Difkatrometreler (FT-IR Sistem)	DPT 2010/121370 nolu proje ile	1
Spektromelerle/Spektromeler/Difkatrometreler LC-MS/MS Sistem	DPT 2010/121370 nolu proje ile	1
Spektromelerle/Spektromeler/Difkatrometreler ICP-MS Sistem	DPT 2010/121370 nolu proje ile	1
Spektromelerle/Spektromeler/Difkatrometreler Kütle Spektrometresi IR –MS Sistem	DPT 2010/121370 nolu proje ile	1
Yakma Cihazları (Azot Protein Sistemi)	DPT 2010/121370 nolu proje ile	1
Öğütme Kırma Doldurma (Değirmen) Makinaları	DPT 2010/121370 nolu proje ile	2
Öğütme Kırma Doldurma (Bitki Değirmeni) Makinaları	DPT 2010/121370 nolu proje ile	1
Bulaşık Yıkama Makinası (Lab Tipi)	DPT 2010/121370 nolu proje ile	1
Kar-Buz Makinası	DPT 2010/121370 nolu proje ile	1
İletken Ölçer	DPT 2010/121370 nolu proje ile	1
Elisa Washer(Elisa Yıkayıcı)	DPT 2010/121370 nolu proje ile	1
Eliza Cihazı	DPT 2010/121370 nolu proje ile	1
Shaker(Çalkalayıcı)	DPT 2010/121370 nolu proje ile	1
Stomacher Çelik Kapı 400ml Hacim Zaman Ayarlı	DPT 2010/121370 nolu proje ile	1
Soxhlet Yağ Ekstrasyon Cihazı	DPT 2010/121370 nolu proje ile	1
Laminar Air Flow Labconco	DPT 2010/121370 nolu proje ile	1
Liofilizatör Flon Labconco	DPT 2010/121370 nolu proje ile	1

Erime Noktası Tayin Cihazı Stuart	DPT 2010/121370 nolu proje ile	1
Polarimetre	DPT 2010/121370 nolu proje ile	1
Etüvler İnkabütürler (Durulayıcı Kurutucu)	DPT 2010/121370 nolu proje ile	4
Evaporatörler(Buharlaştırıcı)	DPT 2010/121370 nolu proje ile	1
Otokavlar Sterlizatör	DPT 2010/121370 nolu proje ile	2
Otokavlar Sterlizatör(Kuru Havada)	DPT 2010/121370 nolu proje ile	1
Otokavlar Sterlizatör Memert	DPT 2010/121370 nolu proje ile	1
Otokavlar Sterlizatör Otokav 80l	DPT 2010/121370 nolu proje ile	1
Otokavlar Sterlizatör (Sterilkabin)	DPT 2010/121370 nolu proje ile	1
Santrüfujler(Su Sürkülasyon Sistemi)	DPT 2010/121370 nolu proje ile	1
Santrüfujler(Soğutmalı)	DPT 2010/121370 nolu proje ile	1
Ultrafiltrasyon Cihazı	DPT 2010/121370 nolu proje ile	1
Yaş Yakma Ünitesi	DPT 2010/121370 nolu proje ile	1
Homojenizatörler	DPT 2010/121370 nolu proje ile	1
Çalkalamalı Su Banyosu Cihazı	DPT 2010/121370 nolu proje ile	1
Soğutmalı Çalkalamalı Su Banyosu Cihazı	DPT 2010/121370 nolu proje ile	1
PCR	DPT 2010/121370 nolu proje ile	1
Laboratuvar Tipi Fırın(Kül Fırını)	DPT 2010/121370 nolu proje ile	1
Laboratuvar Tipi Soğutucu Diferiz Yatay	DPT 2010/121370 nolu proje ile	1
Refraktometreler(Abbe Refromektresi Kruess)	DPT 2010/121370 nolu proje ile	1
Santrifujler (Santrifuj Rotoru Thermo Sealed)	DPT 2010/121370 nolu proje ile	1

4- İnsan Kaynakları

4.1- Akademik Personel

Tablo I.29. Akademik Personel *			
Unvan	Kadroların Doluluk Oranına Göre		
	Dolu	Boş	Toplam
Profesör			
Doçent			
Yrd. Doçent	3	-	3
Öğretim Görevlisi			
Okutman			
Uzman	4	-	4
Çevirici			
Eğitim- Öğretim Planlamacısı			
Araştırma Görevlisi			
TOPLAM	7	-	7

Tablo I.30. Akademik Personel Değişim Tablosu				
Unvan	20... Yılı	20... Yılı	2014 Yılı	2015 Yılı
Profesör				
Doçent				
Yardımcı Doçent			2	3
Öğretim Üyeleri Toplamı				
Öğretim Görevlisi				
Okutman				
Araştırma Görevlisi				
Uzman			4	4
Öğretim Üyesi Dışındaki Akademik Personel Toplamı			4	4
TOPLAM			6	7

Tablo I.34. Akademik Personelin Yaş İtibariyle Dağılımı *						
	23 yaş ve altı	23-30 yaş	31-35 yaş	36-40 yaş	41-50 yaş	51 yaş üzeri
Kişi Sayısı		2	5	-	-	-

Yüzde		28,57	71,43	-	-	-
Tablo I.35. Akademik Personelin Hizmet Süresine Göre Dağılımı						
	1-3 yıl	4-6 yıl	7-10 yıl	11-15 yıl	16-20 yıl	21 yıl üzeri
Kişi Sayısı	4	3	-	-	-	-
Yüzde	57,14	42,86	-	-	-	-

Tablo I.36. Yıl İçinde Üniversitemizde Göreve Başlayan Akademik Personel		
Unvanı	Adı Soyadı	Başlama Tarihi
Yardımcı Doçent	Behçet İNAL	19.10.2015
Yardımcı Doçent	Yakup GÜNEŞ	19.10.2015

Tablo I.37. Yıl İçinde Üniversitemizden Ayrılan Akademik Personel			
Unvanı	Adı Soyadı	Birimi	Nedeni
Yardımcı Doçent	Hacı BAYKARA	Bilim ve Teknoloji Uygulama ve Araştırma Merkezi	Görevden Ayrılma

4.2- İdari Personel

Tablo I.38. İdari Personel (Kadroların Doluluk Oranına Göre) *			
	Dolu	Boş	Toplam
Genel İdari Hizmetler Sınıfı	1	-	1
Sağlık Hizmetleri Sınıfı	2	-	2
Yardımcı Hizmetli Sınıfı			
TOPLAM	3	-	3

*

Tablo I.39. İdari Personelin Kadrolara Göre Dağılımı			
Kadro Unvanı	Adet	Kadro Unvanı	Adet
Genel Sekreter		Programcı	
Genel Sekreter Yardımcısı		Çözümleyici	
Hukuk Müşaviri		Şef	
Strateji Geliştirme Dairesi Başkanı		Sayman	
Personel Dairesi Başkanı		Ayniyat Saymanı	
Bilgi İşlem Dairesi Başkanı		Memur	1
İdari ve Mali İşler Dairesi Başkanı		Ambar Memuru	
Kütüphane ve Dokümantasyon Daire Başkanı		Sekreter	
Öğrenci İşleri Daire Başkanlığı		Veznedar	
Sağlık Kültür ve Spor Dairesi Başkanı		Bilgisayar İşletmeni	
Yapı İşleri ve Teknik Dairesi Başkanlığı		Şoför	
Fakülte Sekreteri		Diş Tabibi	
Yükseköğretim Sekreteri		Biyolog	
Enstitü Sekreteri		Odyolog	
Şube Müdürü		Psikolog	
Mali Hizmetler Uzmanı		Fizyoterapist	
Savunma Uzmanı		Diyetisyen	
Sivil Savunma Uzmanı		Hemşire	
Mali Hizmetler Uzmanı Yardımcısı		Teknisyen	
Sağlık Teknikeri		Avukat	
Sağlık Teknisyeni		İmam	
Laborant	2	Hizmetli	
Kütüphaneci		Hasta Bakıcı	
Mühendis		Hayvan Bakıcısı	
Mimar		Aşçı	
İstatikçi		Kaloriferci	
Tekniker		Bekçi	

Tablo I.40. İdari Personelin Eğitim Durumu					
	İlköğretim	Lise	Ön Lisans	Lisans	Y.L. ve Doktora
Kişi Sayısı			2	1	
Yüzde			66,67	33,33	

Tablo I.41. İdari Personelin Hizmet Süresine Göre Dağılımı						
	1-3 yıl	4-6 yıl	7-10 yıl	11-15 yıl	16-20 yıl	21 yıl üzeri
Kişi Sayısı	2		1			
Yüzde	66,67		33,33			

Tablo I.42. İdari Personelin Yaş İtibariyle Dağılımı						
	23 yaş ve altı	23-30 yaş	31-35 yaş	36-40 yaş	41-50 yaş	51 yaş üzeri
Kişi Sayısı		3				
Yüzde		100				

Tablo I.43. Üniversitemizde Göreve Başlayan İdari Personel Listesi		
Unvanı	Adı Soyadı	Başlama Tarihi
Memur	Mehmet Mesut ERDEMCİ	03.03.2015

Tablo I.44. Üniversitemizden 20... Yılında Ayrılan İdari Personel Listesi			
Unvanı	Adı Soyadı	Birimi	Nedeni

4.3- İşçiler

Tablo I.45. İşçiler (Çalıştıkları Pozisyona Göre)*			
	Dolu	Boş	Toplam
	1	-	1
TOPLAM	1		1

Tablo I.46. İşçilerin Hizmet Süresine Göre Dağılımı *						
	1-3 yıl	4-6 yıl	7-10 yıl	11-15 yıl	16-20 yıl	21 yıl üzeri
Kişi Sayısı			1			
Yüzde			100			

Tablo I.47. İşçilerin Yaş İtibariyle Dağılımı *						
	23 yaş ve altı	23-30 yaş	31-35 yaş	36-40 yaş	41-50 yaş	51 yaş üzeri
Kişi Sayısı				1		
Yüzde				100		

Tablo I.48. Çalışanların Kadın Erkek Personel Dağılımı Sayıları *					
	Kadın	Erkek	Toplam	K %	E %
Akademik Personel	2	5	7	28,57	71,43
İdari Personel	1	2	3	33,33	66,67
TOPLAM	3	7	10	30	70

Tablo I.49. Hizmet Alımı Yoluyla Çalışan Özel Güvenlik Elemanı ve Temizlik Elemanı Sayısı				
	20... Yılı	20...Yılı	2014 Yılı	2015Yılı
Özel Güvenlik Elemanı Sayısı				
Özel Temizlik Elemanı Sayısı			1	1

Tablo I.50. Özel Güvenlik Personeli Başına Düşen Açık Taşınmaz Alan	
Açık Alan m² si	
Güvenlik Personel Sayısı	
Güvenlik Personeli Başına Düşen Açık Alan (Açık Alan /Güvenlik Personel Sayısı)	

Tablo I.51. Temizlik Personeli Başına Düşen Kapalı Alan	
Kapalı Alan m² si	2100
Temizlik Personel Sayısı	1
Temizlik Personeli Başına Düşen Kapalı Alan (Kapalı Alan /Temizlik Personel Sayısı)	2100

5- Sunulan Hizmetler

Tablo I.88. Yurtdışı Sempozyum, Konferans, Kongre vb. Katılım Desteği (Döner Sermaye İşletmesince Verilen Dahil)			
Yıllar	Kongreye Katılan Kişi Sayısı	Desteklenen Kişi Sayısı	Destek Verilen Tutar(TL)
20...			
20...			
20...			

Tablo I.89. Yurtiçi Sempozyum, Konferans, Kongre vb. Katılım Desteği(Döner Sermaye İşletmesince Verilen Dahil)			
Yıllar	Kongreye Katılan Kişi Sayısı	Desteklenen Kişi Sayısı	Destek Verilen Tutar(TL)
2015			
20...			
20...			

Tablo I.90. Biriminiz Tarafından Düzenlenen Etkinlikler		
Etkinlik Türü	Düzenlenen Etkinliğin Adı	Düzenleme Tarihi
Sempozyum		
Kongre		
Konferans		
Panel		
Seminer		

Açık Oturum		
Söyleşi		
Sergi		
TOPLAM		

Tablo I.91. Yıllar İtibariyle Biriminiz Tarafından Düzenlenen Sempozyum, Kongre ve Konferans Sayıları				
Etkinlik Türü	Düzenleme Sayısı			
	20...	20...	20...	2015
Sempozyum				
Kongre				
Konferans				

Tablo I.92. Biriminizde Çalışan Personelin Yurt İçinde Katıldığı Etkinlikler Üniversite Öğretim Üyeleri veya İdari Kesim Tarafından Katılan)					
	Sempozyum	Kongre	Konferans	Panel	Seminer
Katılan Kişi Sayısı	1				

(2023 Vizyonunda Araştırma Merkezlerinin Durumu 2. Çalıştay Kütahya 5-7 Kasım 2015)

Tablo I.93. Biriminizde Çalışan Personelin Yurt Dışında Katıldığı Etkinlikle (Üniversite Öğretim Üyeleri veya İdari Kesim Tarafından Katılan)					
	Sempozyum	Kongre	Konferans	Panel	Seminer
Katılan Kişi Sayısı					

Tablo I.94. Yıllar İtibariyle Biriminizde Çalışan Personellerin Yurt İçinde Katıldığı Sempozyum, Kongre ve Konferans Sayıları				
	20...	20...	20...	2015
				1

TOPLAM				1

Tablo I.95. Yıllar İtibariyle Biriminizde Çalışan Personellerin Yurt Dışında Katıldığı Sempozyum, Kongre ve Konferans Sayıları				
	20...	20...	20...	2015
TOPLAM				

5.6.Yayımlarla İlgili Faaliyet Bilgileri

Tablo I.96. Biriminizde Çalışan Akademik Personel Tarafından SCI Expanded, SCI , SSCI, AHCI Kapsamındaki Dergilerde Yayımlanan Makale Sayısı						
Sıra no	Makale Sahibinin Adı Soyadı	2015				TOPLAM
		SCI Expanded	SCI	SSCI	AHCI	
1.	Yrd.Doç. Dr. Ebru AKKEMİK		1			1
2.	Yrd.Doç. Dr. Behçet İNAL		2			2
3.	Yrd.Doç. Dr. Yakup GÜNEŞ		1			1
4.	Uzm.Dr Duygu ELMA KARAKAŞ	1				1
TOPLAM						5

Tablo I.97. Yıllar İtibariyle Öğretim Üyesi Başına Düşen Makale Sayıları				
	20...	20...	20...	2015
SSCI-SCI Expanded -SCI- AHCI Kapsamında Yayımlanan Makale Sayıları				4
Öğretim Üyesi Sayısı				3
Öğretim Üyesi Başına Düşen Makale Sayısı				3,33

Tablo I.98. Yıllar İtibariyle Öğretim Elemanı (Öğretim Üyesi Hariç) Başına Düşen Makale Sayıları				
	20...	20...	20...	2015

SSCI-SCI Expanded -SCI- AHCI Kapsamında Yayımlanan Makale Sayıları				1
Öğretim Elemanı Sayısı				4
Öğretim Elemanı Başına Düşen Makale Sayısı				0,25

Tablo I.99. Diğer Yayımlanan Makale Sayıları							
Sıra No	Unvan	Adı Soyadı	Uluslar arası Hakemli Dergi	Uluslararası Hakemsiz Dergiler	Ulusal Hakemli Dergiler	Ulusal Hakemsiz Dergiler	TOPLAM
1	UZMAN	Oğuzhan ÖZDEMİR			TÜRK DOĞA VE FEN DERGİSİ,		1
TOPLAM							1

Tablo I.100. Yayımlanan Kitap Sayıları							
Sıra No	Unvanı	Adı Soyadı	Uluslar arası Yayınevleri Tarafından Yayımlanan Kitap (Ders Kitapları Hariç)	Uluslar arası Yayınevleri Tarafından Yayımlanan Ders Kitabı	Ulusal Yayınevleri Tarafından Yayımlanan Kitap (Ders Kitabı Hariç)	Ulusal Yayınevleri Tarafından Yayımlanan Ders Kitabı	TOPLAM
TOPLAM							

Tablo I.101. Yıllar İtibariyle Yayımlanan Diğer Makale Sayıları				
	20...	20...	20...	2015
Uluslar arası Hakemli Dergiler				
Uluslar arası Hakemsiz Dergiler				
Ulusal Hakemli Dergiler				1
Ulusal Hakemsiz Dergiler				
TOPLAM				1

Tablo I.102. Yıllar İtibariyle Yayımlanan Diğer Kitap Sayıları				
	20...	20...	20...	20...
Uluslar arası Yayınevleri Tarafından Yayımlanan Kitap (Ders Kitapları Hariç)				

Uluslar arası Yayınları Tarafından Yayımlanan Ders Kitabı				
Ulusal Yayınları Tarafından Yayımlanan Kitap (Ders Kitabı Hariç)				
Ulusal Yayınları Tarafından Yayımlanan Ders Kitabı				
TOPLAM				

Tablo I.103. Yayımlanan Bildiri Sayıları							
Sıra No	Unvan	Adı Soyadı	Uluslararası Poster Bildiri	Uluslararası Sözlü Bildiri	Ulusal Poster Bildiri	Ulusal Sözlü Bildiri	TOPLAM
1	UZMAN	Duygu ELMA KARAKAŞ			13		13
2	UZMAN	Ümit ÇALIŞIR		1			1
3	UZMAN	Oğuzhan ÖZDEMİR			3		3
TOPLAM							17

Tablo I.104. Yıllar İtibariyle Yayımlanan Bildiri Sayıları				
	20...	20...	20...	2015...
Uluslar arası Poster Bildiri				1
Uluslar arası Sözlü Bildiri				16
Ulusal Poster Bildiri				
Ulusal Sözlü Bildiri				
TOPLAM				17

5.7. Üniversiteler Arasında Yapılan İkili Anlaşmalar

Tablo I.105. Üniversiteler Arası İkili Anlaşmalar		
Üniversitenin Adı	Ülkesi	Anlaşma Sayısı
Çankırı Karatekin Üniversitesi	TÜRKİYE	1
TOPLAM		1

5.8 . Proje Bilgileri

Tablo I.108. BAP Birimi Tarafından Desteklenen Bilimsel Araştırma Sayıları			
Proje Yürütücünün Adı Soyadı	Proje Başlığı	Projenin Başlama ve Bitiş Tarihi	Proje Tutarı

Tablo I.109. Yıllar İtibariyle BAP Birimince Desteklenen Proje Sayıları				
	20...	20...	20...	20...
Proje Sayısı				
Proje Tutarı				

Tablo I.110. BAP Birimi Tarafından Desteklenen Proje Sonucunda Yayımlanan Makale Sayıları		
Proje Adı	Proje Yılı	Yayımlanan Makalenin Adı

Tablo I.111. Yıllar İtibariyle Proje Sonucunda Yayımlanan Makale Sayıları				
	20...	20...	20...	20...
TOPLAM				

Tablo I.112. BAP Birimi Tarafından Desteklenen Proje Sonucunda Yayımlanan Tez Sayıları		
Proje Adı	Proje Yılı	Yayımlanan Tezin Adı

Tablo I.113. Yıllar İtibariyle Proje Sonucunda Yayımlanan Tez Sayıları				
	20...	20...	20...	20...

TOPLAM				

Tablo I.114. BAP Birimi Tarafından Desteklenen Proje Sonucunda Yayımlanan Bildiri Sayıları		
Proje Adı	Proje Yılı	Yayımlanan Bildirinin Adı

Tablo I.115. Yıllar İtibariyle Proje Sonucunda Yayımlanan Bildiri Sayıları				
	20...	20...	20...	20...
TOPLAM				

Tablo I.116. Bilimsel Araştırma Proje Bilgileri (BAP Hariç)					
Sıra no	Proje Yürütücüsünün Adı Soyadı	Projenin Kaynağı /Tübitak/DPT/ Diğer	Proje No	Projenin Başlangıç/Bitiş Tarihi	Proje Tutarı

Tablo I.117. Araştırma Laboratuvarı Bilgileri				
	20...	20...	2014	2015
Merkezi Araştırma Laboratuvarında Makine Teçhizat Sayısı			43	43

Yıl İinde Merkezi Arařtırma Laboratuvarında Yapılan Analiz Sayısı			-	104
Yıl İinde Merkezi Arařtırma Laboratuvarında Yapılan Analiz eřidi			-	3
Özel ve Kamu Kuruluşlarında Yapılan Analiz Sayısı			-	-
TOPLAM			43	150

5.9. Merkezimizde Yapılan Başlıca Analizler

a) HPLC VE LC-MS/MS Cihazları İle Yapılan Analizler

- Sorbat Tayini
- Benzoat Tayini

- Kafein Tayini,
- HMF Tayini
- Sudan Türevleri Tayini
- Vanilin Tayini
- Glukoz
- Fruktoz ve Sukroz Tayini
- Saponin Miktar Tayini
- Aflatoksin B1, Aflatoksin M1,
- Aflatoksin Total Analizi (B1+B2+G1+G2),
- Okratoksin A,
- Deoksinivalenol (Don)
- Patulin Miktarı
- Zearalenon (Zon)
- Histamin Miktarı
- Stafilokokal Enterotoksinler

b) GC-FID ve GC-MS Cihazı İle Yapılan Analizler

- Pestisit Analizleri
- Yağ Asidi Bileşenleri
- Omega-3 Analizi
- Omega-6 Analizi
- Kalitatif Analiz
- Kantitatif Analiz
- Gc-MS Kalitatif
- Gc-MS Kantitatif
- Steroid Analizi
- Yağ Asidi Bileşenleri
- Numune Hazırlama,
- Uçucu Yağ Analizi Spektrum İnceleme
- Metod Geliştirme

c) IR-MS Cihazı İle Yapılacak Analizler

- Karbon 14 izotop analizi
- Karbon 13 izotop analizi
- Karbon 12 izotop analizi
- Azot 15 izotop analizi
- Azot 14 izotop analizi

d) N-Protein Analiz Cihazı İle Yapılacak Analizler

- Maddede (bitki, doku, tohum v.s.) Toplam **Azot** Miktarı Analizi ve Toplam **Protein** Miktar Analizi yapılmaktadır

e) ICP-MS Cihazı İle Yapılacak Analizler

- Suda Makro ve Mikro Element Analizleri
- Toprakta Makro ve Mikro Element Analizleri
- Hayvansal Dokular
- Yem ve Suda Bazı elementlerin ICP-MS İle Analizi
- ICP İçin Mikrodalga Sistemde Numune Bozundurma
- Arsenik (As), Bakır (Cu), Demir (Fe), Kadmiyum (Cd), Kalay (Sn), Kurşun (Pb), Çinko (Zn), Mangan (Mn), Magnezyum (Mg), Nikel (Ni), Kobalt (Co), Krom (Cr), Gümüş (Ag), Palladyum (Pd), Civa (Hg), Kurşun (Pb), Bizmut (Bi), Kalsiyum (Ca) Miktarı Belirleme Analizleri

f) IC İle Yapılacak Analizler

- İçme Suyu Analizleri (Florür, Klorit, Bromat, Klorür, Nitrit, Bromür, Klorat, Nitrat, Fosfat, Sülfat, Lityum, Sodyum, Amonyum, Kalsiyum, Magnezyum)
- Havuz Sularında Anyon
- Katyon
- Bromat Analizleri

g) FT-IR İle Yapılan Analizler

- Spektrum Alma
- Spektrum Yorumlama
- Spektrum Kütüphane Taraması

h) UV-VIS İle Yapılan Analizler

- Spektrum Tarama
- Protein miktarı ölçümü
- Absorbans tayini
- Dalga boyu tarama

i) REAL TIME-PCR Analizleri

- Hayvansal dokulardan (Kan, Kıl, Doku, Kemik vb.) DNA elde edilmesi
- Bitkisel Dokulardan (kök, yaprak, gövde, rhizom vb.) DNA elde edilmesi
- GDO varlığı testi,
- Melting Curve (Kantitatif Eğri), Relatif kantifikasyon
- Et Türü Tayini

i) ELISA

- Kantitatif Protein Miktar Analizi
- HIV Tespiti
- 8-isoprostoglandin, 8-hidroksi deoksiguanozin(OHdG)
- Dokuya Spesifik Stres-Kanser Protein Aktivitesi
- ROMOS (Serbest Radikal Modülör 1)
- Interlökin, TNF-a, Adiponektin Analizleri

j) MULTISKAN-Go (Nanodrop)

- DNA Miktar Tayini
- RNA Miktar Tayini
- Virus ve Plazmid Miktar Tayini

k) Mikrobiyolojik Analizler

- Toplam Spesifik Mikroorganizma Sayımı
- İçme Suyu ve Bazı Besinlerde Koliform Bakteri Varlığı Tespiti,
- Salmonella Tespiti, E.coli Analizi,
- E.coli O157:H7 Tespiti,
- Staphylococcus Analizi Maya ve Küf Analizi,
- Petri ile Ortam Havasının Kontrolü,
- Konservelerde Mikrobiyolojik Analiz,
- Sünme (Rop) Sporu Sayısı,
- Antibiyotik Kalıntısı
- Suda Bakteri Analizi

6- Yönetim ve İç Kontrol Sistemi

Araştırma Merkezimiz 5018 sayılı Kamu Mali Yönetimi Kontrol Kanun 55,56,57,58,59 ve 60'ncı maddeleri ile 31.12.2005 tarih 26040 sayılı 3.mükerrer Resmi Gazetede yayınlanan İç Kontrol ve Ön kontrol mali kontrole ilişkin usul ve esaslarda belirtilen hükümler doğrultusunda yapılan özeti şöyledir.

2015 yılı kapsamında Merkezimiz bünyesinde yer alan/aktarılan herhangi bir bütçe olmadığı için herhangi bir harcama yapılmamıştır. Gerekli mal ve hizmet alımları Rektörlük vasıtasıyla İdari Mali İşler, Bilimsel Araştırma Projeleri ve Döner sermaye üzerinden devir yoluyla temin edilmiştir.

D- Diğer Hususlar

-

II- AMAÇ ve HEDEFLER

A) Birim Amaç ve Hedefleri

Stratejik Amaçlar	Stratejik Hedefler
Stratejik Amaç-1	Hedef-1 Laboratuvar koşullarının iyileştirilmesi

Araştırma Merkezini Akredite koşullarda geliştirmek	Hedef-2 Personele gerekli eğitimin verilmesi
Stratejik Amaç-2 Araştırma ve Geliştirmeye Katkıda Bulunmak	Hedef-1 Birimimiz bünyesinde Yüksek Lisans Doktora Öğrencisi Yetiştirmek
	Hedef-2 Birimiz Kapsamında Projeler Üretmek
	Hedef-3 Biyoteknoloji Enstitüsü Kurmak
Stratejik Amaç-1 Araştırma Merkezinin Üniversite Döner Sermaye Bütçesine Katkıda Bulunması	Hedef-1 Kamu Kurum ve kuruluşları ile Özel sektörlere hizmet alımı kapsamında analiz yapmak
	Hedef-2 Hizmet alımı kapsamında Kendi personelimize analiz Yapmak

B. Temel Politikalar ve Öncelikler

Sahip olduğumuz imkanlar çerçevesinde merkezimizin alt yapısının geliştirilmesi ve insan kaynaklarının en iyi şekilde kullanarak eksikliklerimizin giderilmesi için yoğun bir çalışma temel politikamızdır.Öte yandan olanaklarımızı artırmanın bir yolu olarak görülen Kamu ve Özel sektör işbirliğinin geliştirilmesi için azami gayret sarf edilecektir.

C. Diğer Hususlar

III- FAALİYETLERE İLİŞKİN BİLGİ VE DEĞERLENDİRMELER

A-Mali Bilgiler

2015 yılı kapsamında Merkezimiz bünyesinde yer alan/aktarılan herhangi bir bütçe olmadığı için herhangi bir harcama yapılmamıştır. Gerekli mal ve hizmet alımları Rektörlük vasıtasıyla İdari Mali İşler, Bilimsel Araştırma Projeleri ve Döner sermaye üzerinden devir yoluyla temin edilmiştir.

B- Performans Bilgileri

2015 yılı kapsamında Merkezimiz bünyesinde yer alan/aktarılan herhangi bir bütçe olmadığı için herhangi bir harcama yapılmamıştır. Kurumuzda mevcut alt yapı yetersizliği ile ilgili

aksaklıklar 2015 yılı içerisinde giderilmeye çalışılmıştır. Bu kapsamda yangın merdiveni ve acil çıkışlar, yangın tüplerinin temini, elektrik ve su tesisatının yenilenmesi, idari birimin bürolarının oluşturulması, kurum personelinin aktif çalışmasını sağlayacak ortamın oluşturulması, analizlerin sağlıklı ve güvenilir bir şekilde gerçekleştirilmesi için gerekli olan sarf malzemenin temini, Numune kabul biriminin oluşturulması, eksik personelin giderilmesi sorunları ortadan kaldırılmıştır.

C- Performans Bilgi Sisteminin Değerlendirilmesi

2016 yılı süresince mevcut aksaklıklar giderilmeye devam edecektir. stratejik hedeflere ulaşmak için elimizden gelen her şey yapılacaktır.

IV- KURUMSAL KABİLİYET ve KAPASİTENİN DEĞERLENDİRİLMESİ

A) Üstünlükler

- Genç ve Aktif akademik ve idari personele sahip olmamız
- Merkezimizde bulunan cihazların bir kısmının çevre araştırma merkezlerinde bulunmaması
- Gelişmekte olan laboratuvar olması

B) Zayıflıklar

- Genel bütçeden merkezimize herhangi bir bütçe payının ayrılmaması
- Laboratuvar alt yapısının istenilen seviyede olmaması
- Diğer birimlerden talep edilen mal ve hizmet alımlarının geç temin edilmesi
- İhtiyaçları karşılayacak idari ve akademik personel yetersizliği
- Teknik elamanın olmaması,
- Kişisel hedeflere ağırlık verilmesi,
- Kendi birimize ait bütçe kaleminin olmaması

C) Değerlendirme

2015 yılı içinde birimin mevcut zayıflıklarının bir kısmının giderilmesi yanında, alt yapının yetersizliklerinin doğurduğu olumsuz sonuçlar, ve bu aksaklıkların bir kısmının devam etmesi olması stratejik hedeflere ulaşmada yeterli olmamıştır.

V- ÖNERİ VE TEDBİRLER

Alt yapının iyileştirilme çalışmalarının yapılması
AR-GE çalışmalarına hız verilmeli
İnsan kaynaklarına önem verilmesi
Mali durumun düzeltilmesi

İÇ KONTROL GÜVENCE BEYANI

İÇ KONTROL GÜVENCE BEYANI

Harcama yetkilisi olarak yetkim dahilinde;

Bu raporda yer alan bilgilerin güvenilir, tam ve doğru olduğunu beyan ederim.

Bu raporda açıklanan faaliyetler için idare bütçesinden harcama birimimize tahsis edilmiş kaynakların etkili, ekonomik ve verimli bir şekilde kullanıldığını, görev ve yetki alanım

çerçevesinde iç kontrol sisteminin idari ve mali kararlar ile bunlara ilişkin işlemlerin yasallık ve düzenliliği hususunda yeterli güvenceyi sağladığını ve harcama birimimizde süreç kontrolünün etkin olarak uygulandığını bildiririm.

Bu güvence, harcama yetkilisi olarak sahip olduğum bilgi ve değerlendirmeler, iç kontroller, iç denetçi raporları ile Sayıştay raporları gibi bilgim dahilindeki hususlara dayanmaktadır.

Burada raporlanmayan, idarenin menfaatlerine zarar veren herhangi bir husus hakkında bilgim olmadığını beyan ederim. (SİİRT ÜNİVERSİTESİ 03.02.2016)

Yrd. Doç. Dr. Ebru AKKEMİK

Müdür