



SİİRT ÜNİVERSİTESİ

2016 MALİ YILI

BİLİM VE TEKNOJİ UYGULAMA VE ARAŞTIRMA MERKEZİ

FAALİYET RAPORU

ŞUBAT 2017



SUNUŞ

Hızla gelişen dünyamızda, bilim ve teknolojiye olan bakış açısında değişmiştir. Bölge üniversiteleri arasında ki mevcut araştırma merkezleri içinde gerek altyapı gerekse genç ve dinamik kadrosuyla Siirt Üniversitesi, Bilim ve Teknoloji Uygulama ve Araştırma Merkezi oldukça önemli bir yere sahiptir. 2014 yılında kurulan araştırma merkezimiz, sevgili öğrencilerimize, değerli akademik ve idari personelimize saygıdeğer halkımıza büyük bir mutluluk ve özgüvenle hizmet vermektedir. Aynı şekilde Araştırma Merkezimiz halkımızın ihtiyaç ve taleplerini göz önüne alarak amaç ve hedeflerini belirleyip bu doğrultuda faaliyetlerini sürdürerek büyümektedir.

Genç, dinamik ve özverili kadromuzla başta daha gelişmiş bir Siirt ve daha refah bir Türkiye için el ele verip çalışmalarımıza devam etmekteyiz. Öncelikle birimiz belirlediği hedefleri hayata geçirerek, en temel amacı olan bilim ve teknolojinin gelişmesine katkı sağlayacaktır.

Araştırma Merkezimizde, yapılacak analizlerin uluslararası standartlara ve varsa talep edilen özel şartlara uygun, tarafsızlık ve gizlilik ilkelerine bağlı kalarak hızlı ve ilk defada doğru yapılabilmesi için kalite yönetim sistemi uygulanmaktadır.

Kurulan altyapı ile şu an kurumumuzda, Gıda Tarım ve Hayvancılık bakanlığınca kuruluş izni verilen, kimyasal ve fiziksel analiz laboratuvarlarını kapsayan gıda analizi, Yine Gıda Tarım ve Hayvancılık bakanlığınca Siirt ilinde tek yetki verilen toprak analizi laboratuvarları mevcuttur. Ayrıca deneyimli uzmanlarımızca güvenilir analizlerin gerçekleştirildiği mikrobiyoloji ve moleküler biyoloji laboratuvarı da birimizde bulunmaktadır.

En büyük amacımız, ulusal ve uluslararası ikili işbirlikleriyle Araştırma Merkezimizi Üretim ve Teknoloji açısından vazgeçilmez hale getirmektir.

Araştırma merkezimize, her alanda destek veren başta sayın rektörümüze, üst kuruluşlarımıza, üniversitemizin yöneticilerine, akademik ve idari personelimize, talep ve istekleriyle her zaman yanımızda olan Siirt halkına şükranlarımı sunuyorum.

Yrd.Doç.Dr Ebru AKKEMİK

Müdür

I- GENEL BİLGİLER

A. Misyon ve Vizyon

Misyon

Siirt Üniversitesi; bilimsel ve geleneksel çalışmaların ışığında, teknoloji ve sanat birikiminden yararlanarak ülkenin geleceği için insanlığın temel değerlerine ve alanında yetkin, sorumluluk sahibi, araştırmacı, sorgulayıcı ve özgüveni yüksek bireyler yetiştirmeyi amaç edinmiştir.

Siirt Üniversitesi multi disiplinler alanlardaki araştırma ve geliştirme faaliyetlerini Bilim ve Teknoloji Uygulama ve Araştırma Merkezi bünyesinde gerçekleştirilerek; üniversiteler, araştırma merkezleri, sanayi, kamu kurum ve kuruluşların ve bölge halkının ihtiyaçları olan testleri, ölçümleri ve analizleri merkezin olanakları ölçüsünde karşılamak.

Vizyon

Siirt Üniversitesi Bilim ve Teknoloji Uygulama ve Araştırma Merkezi üniversitemizde bulunan araştırmacılara, bilimsel çalışmalarında yardımcı olmayı ve uluslararası düzeyde bilimsel etkinliği arttırmayı hedeflemektedir. Üniversitemiz bünyesinde çeşitli bilim dallarında çalışan araştırmacıların, yüksek lisans ve doktora öğrencilerinin; çalışmalarına yön vermek, gerekli analizleri yapma imkanı ve olanaklarını sağlamak suretiyle, huzurlu ve yeterli teknik donanım imkanları ile verimli bir çalışma ortamı sağlamaktır. Rekabet gücünü arttırmaya yönelik ileri teknoloji gerektiren ürünlerin üretilmesine katkı sağlamak amacıyla üniversiteler, araştırma merkezleri, özel sektör, sanayi, kamu kurum ve kuruluşları ile işbirliğinde bulunarak bilimsel ve teknolojik projelerin hazırlanması ve yürütülmesi faaliyetlerini gerçekleştirmektedir.

B. Yetki, Görev ve Sorumluluklar

Amaç, Kapsam, Dayanak ve Tanımlar Amaç

MADDE 1- (Değişik :RG-05/08/2015-29436) - (1) Bu Yönetmeliğin amacı; Siirt Üniversitesi Bilim ve Teknoloji Uygulama ve Araştırma Merkezinin amaçları, faaliyet alanları, yönetim organları ile çalışma usul ve esaslarını düzenlemektir.”

Kapsam

MADDE 2 –(Değişik :RG-05/08/2015-29436) – (1) Bu Yönetmelik; Siirt Üniversitesi Bilim ve Teknoloji Uygulama ve Araştırma Merkezinin amaçlarına, organlarına, organlarının görevlerine ve çalışma şekline ilişkin hükümleri kapsar.”

Dayanak

MADDE 3 – (1) Bu Yönetmelik, 4/11/1981 tarihli ve 2547 sayılı Yükseköğretim Kanununun 7 nci maddesinin birinci fıkrasının (d) bendinin (2) numaralı alt bendi ile 14 üncü maddesine dayanılarak hazırlanmıştır.

Tanımlar

MADDE 4 – (1) Bu Yönetmelikte geçen;

a) Birim: Üniversite bünyesinde yer alan fakülte, yüksekokul, enstitü, uygulama ve araştırma merkezi, araştırma laboratuvarı, yapım, bakım, onarım atölyesi ve pilot tesisler gibi birimleri,

b) (Değişik :RG-05/08/2015-29436) Merkez (SİÜ-BTUAM): Siirt Üniversitesi Bilim ve Teknoloji Uygulama ve Araştırma Merkezini,”

c) Müdür: Merkezin Müdürünü,

ç) Yönetim Kurulu: Merkezin Yönetim Kurulunu,

d) Rektör: Siirt Üniversitesi Rektörünü,

e) Üniversite: Siirt Üniversitesini, ifade eder.

İKİNCİ BÖLÜM

Merkezin Amacı, Faaliyet Alanları ve Organları

Merkezin amacı ve faaliyet alanları

MADDE 5 – (1) Merkezin amacı ve faaliyet alanları şunlardır:

a) Üniversite bünyesinde mevcut her türlü araç, gereç, cihaz ile birlikte araştırma laboratuvarı, uygulama ve araştırma merkezi ile benzer birimler arasındaki ilişkilerde eşgüdümü sağlamak, geliştirmek, güçlendirmek ve bunların AR–GE (araştırma geliştirme) olanaklarının birimler arası kullanıma açılmasını sağlamak,

b) Üniversite birimlerinin ortak ihtiyacı olan ileri araştırma düzeneklerini temin ederek, Üniversite bünyesinde veya Merkeze bağlı olarak kurulan AR–GE birimlerinde ortak kullanıma sunmak,

c) AR–GE faaliyetlerinin ortak ihtiyaçları olan altyapıyı oluşturmak, bu amaçla merkezi laboratuvar, alet bakımı, onarım, yapım, ayar ve benzeri hizmetleri verebilecek atölyeleri kurmak,

ç) Bilim ve teknoloji alanında gelişmeye katkıda bulunmak ve endüstriye ilişkin temel bilim sorunlarını çözümlenmek üzere araştırmalar yapmak, kalkınma planlarının ön gördüğü alanlarda gelecekte karşılaşılabilecek araştırma sorunlarına çözüm yolları aramak,

d) Araştırma sonuçlarının uygulanmasına yardımcı olmak, araştırma sonuçlarını endüstriye duyurmak, gerektiğinde uygulama planları yapmak, yeni bir malzeme, mamul veya prosesin üretim aşamasına geçmesi için zorunlu teçhizat, sistem ve spesifikasyonları tespit etmek ve pilot tesisler kurmak,

e) İmalat ve işletmede karşılaşılan teknolojik güçlüklerde danışmanlık yapmak, işlem zinciri, malzeme ve ürünlerdeki özelliklerin saptanmasına ve kontrolüne, hata nedenlerinin giderilmesine, malzeme ve ürünlerin programlama ve bilgi işlem çalışmalarına yardımcı olmak,

f) Yurt içindeki ve dışındaki ilgili kamu ve özel araştırma kuruluşları ve merkezleri ile işbirliği yapmak, bilgi alışverişinde bulunmak, ileri teknoloji projeleri için finans kaynakları teminine çalışmak,

g) Ülke ve bölge ihtiyaçlarına yönelik sonuçlara ulaşacaklara öncelik vermek üzere etik kurallar içerisinde, temel ve uygulamalı bilimlerle ilgili araştırma projelerini desteklemek ve uygulamak,

ğ) Araştırmacıların araştırma yapmalarına engel oluşturan durumları imkanlar dahilinde ortadan kaldırmak,

h) Merkezin ihtiyacı olan elemanların yurt içinde ve dışında yetiştirilmesine yönelik çalışmalar yapmak, yurt dışından bu amaçlarla geleceklere olanak hazırlamak, öneriler geliştirmek,

ı) Bilim ve teknoloji alanında ün yapmış araştırmacıların Üniversite bünyesinde istihdam edilmesine yönelik çalışmalar yapmak,

i) Karakterizasyon, standardizasyon ve kalite kontrolü amacı ile gerekli analiz, test, ölçüm ve tetkikleri yapmak; bu konuda ilgili kurum ve kuruluşlarla işbirliğine gitmek,

j) Merkezin çalışma alanlarına giren konularda ulusal ve uluslararası seminer, sempozyum, kongre ve konferans gibi bilimsel toplantılar düzenlemek,

k) Merkezin çalışma alanına giren konularda yayınlar yapmak, yurtiçi ve yurtdışı araştırmacılarla ortak proje ve bilimsel çalışmalar yapmak,

l) Merkezin çalışma alanına giren konularda kurslar düzenleyerek, katılımcılara katılım belgesi ve sertifika vermek,

m) Rektör tarafından verilen ve Merkezin çalışma amacına giren diğer görevleri yapmak.

Merkezin organları

MADDE 6 – (1) Merkezin organları şunlardır:

- a) Yönetim Kurulu,
- b) Danışma Kurulu,
- c) Müdür.

a) Yönetim Kurulu

MADDE 7 – (1) Yönetim Kurulu; Müdür ve müdür yardımcısıyla birlikte toplam yedi üyeden oluşur. Yönetim Kurulu üyeleri Merkezin çalışma alanı ile ilgili en az doktora unvanına sahip öğretim üyeleri arasından, Müdürün göstereceği iki kat aday arasından Rektör tarafından üç yıl için görevlendirilir. Süresi biten üyeler yeniden görevlendirilebilir. Müdür, Yönetim Kurulunun başkanıdır. Müdürün yokluğunda bu görevi, Müdüre vekâlet eden müdür yardımcısı üstlenir.

(2) Yönetim Kurulu her eğitim-öğretim yarıyılında en az iki kez salt çoğunlukla toplanır. Kararlar oy çokluğu ile alınır. Yönetim Kurulunda oylamalar açık yapılır. Oyların eşit çıkması durumunda Müdürün oyu yönünde çoğunluk sağlanmış sayılır. (3) Yönetim Kurulu toplantılarına iki kez üst üste mazeretsiz olarak katılmayan üyenin Yönetim Kurulundaki üyeliği sona erer. Yönetim Kurulu üyeliğinde eksilme olması halinde aynı yöntemle görevlendirme yapılır.

Yönetim Kurulunun görevleri

MADDE 8 – (1) Yönetim Kurulunun görevleri şunlardır:

- a) Merkezin bilimsel, teknik ve idari faaliyetlerini planlamak; çalışma düzenini, Merkezde çalışacak personelin niteliklerini belirlemek, Merkezin yönetimi ve çalışması ile ilgili kararlar almak,
- b) Gerekli düzenleyici işlemleri hazırlayarak Senatonun onayına sunmak,
- c) Merkeze bağlı olarak çalışacak AR–GE birimlerini ve bunlardan sorumlu olacak elemanları belirlemek,
- ç) Merkezin çalışma prensipleri, laboratuvarların işleyişi ve sorumlularına ilişkin konularda gerekli kararları almak,
- d) Müdürlükçe hazırlanacak program ve önerileri inceleyerek karara bağlamak,
- e) Müdürün getireceği her türlü konuyu karara bağlamak,
- f) Danışma Kurulunda oluşan görüş ve öneriler doğrultusunda kararlar almak,
- g) Sunulan projelerin Merkez amaçlarına uygun olup olmadığına karar vermek ve uygun projeler için çalışma ortamı hazırlamak ve önerilerde bulunmak,
- ğ) Araştırma gruplarını belirlemek ve bunların tekliflerini hazırlamak,
- h) Rektörlüğe sunulacak faaliyet raporunu görüşmek

b) Danışma Kurulu

MADDE 9 – (1) Müdür ve müdür yardımcıları Danışma Kurulunun doğal üyeleridir. Danışma Kurulu; doğal üyelere ek olarak, bilimsel ve teknolojik araştırma ve uygulamalarla doğrudan ilgisi olan ve sahip olduğu birikim ve deneyimlerinden yararlanılabilecek Üniversite içindeki ve dışındaki kişilerden oluşmak üzere Rektör tarafından üç yıl için görevlendirilen en az on beş en çok otuz kişiden oluşur.

(2) Görev süresi bitmeden ayrılan veya altı aydan fazla süreyle başka yerde görevlendirme nedeniyle toplantılara katılamayacak olan Danışma Kurulu üyelerinin yerine aynı usulle yeni üyeler belirlenir. Bu şekilde görevlendirilen yeni üyelerin görev süresi, diğer üyelerin görev süresi tamamlanana kadardır.

(3) İstekleri halinde Danışma Kurulunda görevlendirilecek ilgili kurum ve kuruluşların temsilcileri, Yönetim Kurulu kararı ile belirlenir ve Senatonun onayı ile kesinleşir. Danışma Kurulunun Başkanlığını Rektör yürütür. Danışma Kurulu yılda en az bir kez Rektörün veya görevlendirdiği Rektör Yardımcısının çağrısı üzerine salt çoğunluk aranmadan toplanır. Merkezin çalışmalarını ile ilgili değerlendirmeler yapar ve önerilerde bulunur.

Danışma Kurulunun görevleri

MADDE 10 – (1) Danışma Kurulunun görevleri şunlardır:

a) Üniversitenin bilimsel ve teknolojik potansiyelinin artırılmasında Merkezin işlevleriyle ilgili olarak her türlü öneriyi dile getirmek ve alınacak tedbirler ve yapılacak uygulamalar hakkında görüş bildirmek,

b) Bölgedeki sanayi kuruluşları, diğer bilimsel ve teknolojik kuruluşlarla işbirliği ortamının oluşturulup geliştirilmesine alacağı kararlarla katkıda bulunmak,

c) Üniversite dışı finans kaynaklarının değerlendirilmesi konusunda görüş bildirmek ve bu yönde girişimlerde bulunulması için öneriler geliştirmek,

ç) Merkezin amaç ve faaliyet alanı ile ilgili uzman kişilerin görüş ve düşüncelerinin alınmasına imkan sağlamak.

c) Müdür

MADDE 11 – (1) Müdür, Üniversite öğretim üyeleri arasından Rektör tarafından üç yıl için görevlendirilir. Süresi biten Müdür tekrar görevlendirilebilir. Müdür, Merkezin tüm faaliyetlerinden Rektöre karşı sorumludur. Altı aydan uzun süreli Üniversite dışı görevlendirilmelerinde Müdürün yerine yenisi görevlendirilir.

Müdürün görevleri

MADDE 12 – (1) Müdür; Merkezin amaçları doğrultusunda, yönetim ve işleyişinden sorumlu kişidir. Müdürün görevleri şunlardır:

- a) Merkezi temsil etmek ve Merkezin işleyişiyle ilgili bütün tedbirleri almak ve uygulamak,
- b) Yönetim Kuruluna başkanlık etmek ve alınan kararları uygulamak,
- c) Merkezce desteklenen araştırma projelerinin işleyişini izlemek ve denetlemek,
- ç) Merkez laboratuvarı ve AR-GE birimleri gibi Merkeze bağlı araştırma geliştirme birimlerindeki araç gerecin maksimum verimle kullanımı, sağlıklı işleyiş ve çalışmasını sağlamak amacıyla her türlü tedbiri almak ve uygulamak,
- d) Merkezin yıllık faaliyet raporunu, önceki yıllarla kıyaslamalı olarak hazırlamak ve Yönetim Kurulunun ortak kararıyla Rektöre sunmak,
- e) Merkezin finans kaynaklarının geliştirilmesi ve bunların en uygun biçimde kullanımı amacıyla girişimlerde bulunmak,
- f) Danışma Kurulunda tespit edilen görüş ve önerilerden hangilerinin uygulamaya konulduğu ve bunlardan ne gibi yararlar sağlandığı konusunda Danışma Kuruluna bilgi vermek,
- g) Merkezde görev alacak akademik ve idari personel ihtiyaçlarını gerekçeleriyle birlikte hazırlayarak ve Yönetim Kurulunun görüşünü de alarak Rektörün onayına sunmak,
- ğ) Merkez ve AR-GE birimlerinin Üniversite elemanlarınca kullanımı, mesai saatleri içinde ve dışında çalışma prensipleri ile ilgili düzenleyici işlemlerin hazırlanmasını sağlamak,
- h) Rektörce verilen diğer görevleri yapmak.

Müdür yardımcıları

MADDE 13 – (1) Müdürün önerisiyle, Üniversite öğretim üyeleri arasından Rektör tarafından Merkeze iki müdür yardımcısı görevlendirilir. Müdür yardımcıları, laboratuvarlar arası koordinasyonu sağlamak ve Müdüre yardımcı olmak üzere görevlendirilirler. Müdürün görev başında bulunmadığı durumlarda müdür yardımcılarında biri vekalet eder. Müdürün görev süresinin dolması veya herhangi bir sebeple görevinden ayrılması halinde müdür yardımcılarının da görevi sona erer.

Araştırma grupları

MADDE 14 – (1) Araştırma grupları, Merkezin görevlerinin tümünü belirli bir bilimsel kapsam içerisinde gerçekleştiren organizasyon birimleridir. Araştırma grupları, Müdürlüğe karşı sorumlu olan ve Müdür tarafından görevlendirilen grup başkanı tarafından yönetilir ve Müdürün önerisi ve Üniversite Yönetim Kurulu kararıyla kurulur. (2) İhtiyaç duyulması halinde bu gruplara bağlı alt gruplar oluşturulur ve her bir alt grup için Yönetim Kurulu kararı ile bir yönetici görevlendirilir.

Laboratuvarlar

MADDE 15 – (1) Laboratuvarlar; gruplar ve alt gruplara hizmet eden birimler olup, Merkezin faaliyetleri içerisinde yer alan çeşitli analiz, test, ölçüm ve üretimlerin

gerçekleştirildiği yerler olup, Yönetim Kurulunun önerisi ve Üniversite Yönetim Kurulu kararıyla kurulur. Laboratuvarlar, Müdüre karşı sorumlu olan ve Müdür tarafından görevlendirilen laboratuvar yöneticisi tarafından yönetilir.

(2) Laboratuvar yöneticilerinin görevleri; laboratuvarların yönetim ve denetimini sağlamak, çalışmalarını planlamak, sağlıklı bir biçimde yürütmek, aletlerin bakım ve onarımını yaparak bunların çalışır durumda olmasını sağlamak, ihtiyaç duyulan makine- teçhizat ve diğer malzemelerin temini konusunda çalışmalar yapmaktır.

ÜÇÜNCÜ BÖLÜM

Çeşitli ve Son Hükümler Harcama yetkilisi

MADDE 16 – (1) Merkezin harcama yetkilisi Rektördür. Rektör bu yetkisini Müdüre devredebilir.

Personel ihtiyacı

MADDE 17 – (1) Merkezin akademik, teknik ve idari personel ihtiyacı, 2547 sayılı Kanunun 13 üncü maddesine göre Rektör tarafından görevlendirilecek personel ile karşılanır.

Hüküm bulunmayan haller

MADDE 18 – (1) Bu Yönetmelikte hüküm bulunmayan hallerde ilgili diğer mevzuat hükümleri ile Yönetim Kurulu kararları uygulanır.

Yürürlük

MADDE 19 – (1) Bu Yönetmelik yayımı tarihinde yürürlüğe girer. Yürütme

MADDE 20 – (1) Bu Yönetmelik hükümlerini Siirt Üniversitesi Rektörü yürütür.

C. İdareye İlişkin Bilgiler

1- Fiziksel Yapı

Araştırma Merkezimiz laboratuvar ve idari ofislerden oluşmakta toplam 2100 metrekaredir



Tablo I.1. Taşınmaz Alanların Dağılımı *

Yerleşke Adı	Mülkiyet Durumuna Göre Taşınmaz Alanı (m ²)			TOPLAM (m ²)
	Üniversite	Maliye Hazine	Diğer	
Bilim ve Teknoloji Uygulama ve Araştırma Merkezi	2100m			2100
TOPLAM				2100

Tablo I.3. Mevcut Fiziki Kapalı Alanların Hizmet Alanlarına Göre Dağılımı (m²)

Birim Adı	Eğitim Öğretim ve Araştırma	Sağlık	Barınma	Beslenme	Kültür	Spor	İdari ve Diğer	TOPLAM (m ²)
Bilim ve Teknoloji Uygulama ve Araştırma Merkezi	2000	-	-	-	-	-	100	2100

Tablo I.4. Kapalı Alanların Dağılımı *				
Yerleşke Adı	Kapalı Alan Miktarı (m ²)			TOPLAM (m2)
	Üniversite	Maliye Hazine	Diğer	
Bilim ve Teknoloji Uygulama ve Araştırma Merkezi	2100			2100

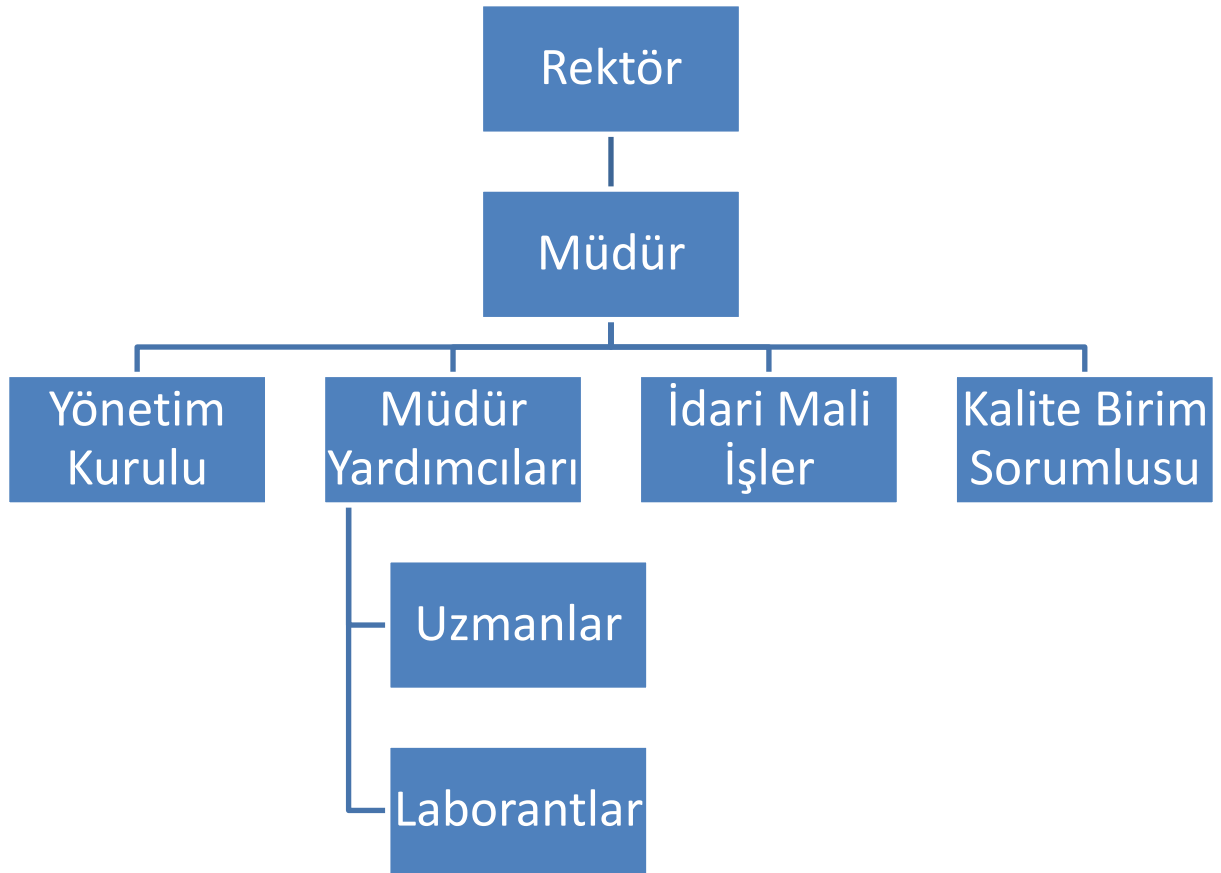
1.2. Taşınır Malzeme Listesi

Hesap Kodu	I. Düzey Kodu	II. Düzey Kodu	DAYANIKLI TAŞINIRLAR	Ölçü Birimi	Miktarı
Tesis, Makine ve Cihazlar					
253			Tesis, Makine ve Cihazlar		
253	02	03	Atölye Makineleri ve Aletleri	Adet	3
253	02	05	Güç Elektroniği ve Basınçlı Makineler ile Aletleri	Adet	1
253	02	10	Matbaacılıkta Kullanılan Makina ve Aletler	Adet	33
253	03	01	Yıkama, Temizleme ve Ütüleme Cihaz ve Araçları	Adet	1
253	03	02	Beslenme/Gıda ve Mutfak Cihaz ve Aletleri	Adet	3
253	03	04	Ölçüm, Tartı, Çizim Cihazları ve Aletleri		2
253	03	05	Tıbbi ve Biyolojik Amaçlı Kullanılan Cihazlar ve Aletler	Adet	1
253	03	06	Araştırma ve Üretim Amaçlı Cihazları ve Aletleri	Adet	50
Demirbaşlar Grubu					
255			Demirbaşlar Grubu		
255	02	01	Bilgisayarlar ve Sunucular	Adet	2
255	02	02	Bilgisayar Çevre Birimleri	Adet	2
255	02	04	Haberleşme Cihazları	Adet	8
255	02	99	Diğer Büro Makineleri ve Aletleri Grubu	Adet	2
255	03		Mobilyalar Grubu		
255	03	01	Büro Mobilyaları	Adet	41
255	03	03	Kafeterya ve Yemekhane Mobilyaları	Adet	1

1.3- Eğitim Alanları, Derslikler ve Ofisler

Tablo I.9. Kapalı Mekanların Hizmet Alanlarına Göre Dağılımı (Adet) *				
	Büro	Derslik (Amfi+Sınıf)	Laboratuvar (Bilgisayar+Diğer)	Diğer
Bilim ve Teknoloji Uygulama ve Araştırma Merkezi	3		6	
TOPLAM	3		6	

2- Örgüt Yapısı



3- Bilgi ve Teknolojik Kaynaklar

3.1-Paket Programları ve Bilgisayarlar

Tablo I.21. Paket Programları ve Bilgisayarlar				
Cinsi	İdari Amaçlı (Adet)	Eğitim Amaçlı (Adet)	Araştırma Amaçlı (Adet)	TOPLAM
Paket Programlar	1			
Masa Üstü Bilgisayar	11			
Taşınabilir Bilgisayar				

Tablo I.22. Yıllar İtibariyle Bilgisayar Sayıları				
Cinsi	20...	2014	2015	2016
Masa Üstü Bilgisayar		2	11	11
Taşınabilir Bilgisayar				
TOPLAM		2	11	11

3.2- Diğer Bilgi ve Teknolojik Kaynaklar

Tablo I.27. Diğer Bilgi ve Teknolojik Kaynaklar				
Cinsi	İdari Amaçlı (Adet)	Eğitim Amaçlı (Adet)	Araştırma Amaçlı (Adet)	Toplam
Barkot Okuyucu	1			1
Fotokopi Makinesi	1			1
Telefon Makinesi	10			10
Yazıcı (Barkot Yazıcısı Dahil)	1			1
Tarayıcılar	1			1
Mikroskoplar			1	1

Tablo I.28. Laboratuvarlarda Bulunan Cihazlar		
Cihazın Adı	Hangi Kaynaktan Alındığı	Adet
Kromotografi Cihazları (Gas Chromatography)	DPT 2010/121370 nolu proje ile	1
Kromotografi Cihazları(Lioud Chromatography)	DPT 2010/121370 nolu proje ile	1
Kromotografi Cihazları(Ion Chromatography)	DPT 2010/121370 nolu	1

	proje ile	
Kromotografi Cihazları(Gas Chromatography Mass Spectrometer)	DPT 2010/121370 nolu proje ile	1
Spektromelerle/Spektromeler/Difkatrometreler (UV/VIS Sisitem)	DPT 2010/121370 nolu proje ile	2
Spektromelerle/Spektromeler/Difkatrometreler (FT-IR Sistem)	DPT 2010/121370 nolu proje ile	1
Spektromelerle/Spektromeler/Difkatrometreler LC-MS/MS Sistem	DPT 2010/121370 nolu proje ile	1
Spektromelerle/Spektromeler/Difkatrometreler ICP-MS Sistem	DPT 2010/121370 nolu proje ile	1
Spektromelerle/Spektromeler/Difkatrometreler Kütle Spektrometresi IR –MS Sistem	DPT 2010/121370 nolu proje ile	1
Yakma Cihazları (Azot Protein Sistemi)	DPT 2010/121370 nolu proje ile	1
Öğütme Kırma Doldurma (Değirmen) Makinaları	DPT 2010/121370 nolu proje ile	2
Öğütme Kırma Doldurma (Bitki Değirmeni) Makinaları	DPT 2010/121370 nolu proje ile	1
Bulaşık Yıkama Makinası (Lab Tipi)	DPT 2010/121370 nolu proje ile	1
Kar-Buz Makinası	DPT 2010/121370 nolu proje ile	1
İletken Ölçer	DPT 2010/121370 nolu proje ile	1
Elisa Washer(Elisa Yıkayıcı)	DPT 2010/121370 nolu proje ile	1
Eliza Cihazı	DPT 2010/121370 nolu proje ile	1
Shaker(Çalkalayıcı)	DPT 2010/121370 nolu proje ile	1
Stomacher Çelik Kapı 400ml Hacim Zaman Ayarlı	DPT 2010/121370 nolu proje ile	1
Soxhelet Yağ Ekstrasyon Cihazı)	DPT 2010/121370 nolu proje ile	1
Laminar Air Flow Labconco	DPT 2010/121370 nolu proje ile	1
Liofilizatör Flon Labconco	DPT 2010/121370 nolu proje ile	1
Erime Noktası Tayin Cihazı Stuart	DPT 2010/121370 nolu proje ile	1
Polarimetre	DPT 2010/121370 nolu proje ile	1
Etüvler İnkabütürler (Durulayıcı Kurutucu)	DPT 2010/121370 nolu proje ile	4
Evaporatörler(Buharlaştırıcı)	DPT 2010/121370 nolu proje ile	1
Otokavlar Sterlizatör	DPT 2010/121370 nolu proje ile	2
Otokavlar Sterlizatör(Kuru Havada)	DPT 2010/121370 nolu	1

	proje ile	
Otokavlar Sterlizatör Memert	DPT 2010/121370 nolu proje ile	1
Otokavlar Sterlizatör Otokav 80l	DPT 2010/121370 nolu proje ile	1
Otokavlar Sterlizatör (Sterilkabin)	DPT 2010/121370 nolu proje ile	1
Santrüfjler(Su Sürkülasyon Sistemi)	DPT 2010/121370 nolu proje ile	1
Santrüfjler(Soğutmalı)	DPT 2010/121370 nolu proje ile	1
Ultrafiltrasyon Cihazı	DPT 2010/121370 nolu proje ile	1
Yaş Yakma Ünitesi	DPT 2010/121370 nolu proje ile	1
Homojenizatörler	DPT 2010/121370 nolu proje ile	1
Çalkalamalı Su Banyosu Cihazı	DPT 2010/121370 nolu proje ile	1
Soğutmalı Çalkalamalı Su Banyosu Cihazı	DPT 2010/121370 nolu proje ile	1
PCR	DPT 2010/121370 nolu proje ile	1
Laboratuvar Tipi Fırın(Kül Fırını)	DPT 2010/121370 nolu proje ile	1
Laboratuvar Tipi Soğutucu Diferiz Yatay	DPT 2010/121370 nolu proje ile	1
Refraktometreler(Abbe Refromektresi Kruess)	DPT 2010/121370 nolu proje ile	1
Santrifjler (Santrifj Rotoru Thermo Sealed)	DPT 2010/121370 nolu proje ile	1

4- İnsan Kaynakları

4.1- Akademik Personel

Tablo I.29. Akademik Personel *			
Unvan	Kadroların Doluluk Oranına Göre		
	Dolu	Boş	Toplam
Yrd. Doçent	3	-	3
Öğretim Görevlisi	1	-	1
Uzman	4	-	4
TOPLAM	8	-	8

Tablo I.30. Akademik Personel Değişim Tablosu				
Unvan	20... Yılı	2014 Yılı	2015 Yılı	2016Yılı
Yardımcı Doçent		2	3	3
Öğretim Görevlisi		- -	-	1
Uzman		4	4	4
TOPLAM		6	7	8

Tablo I.34. Akademik Personelin Yaş İtibariyle Dağılımı *						
	23 yaş ve altı	23-30 yaş	31-35 yaş	36-40 yaş	41-50 yaş	51 yaş üzeri
Kişi Sayısı		3	5			
Yüzde		37,5	62,5			

Tablo I.35. Akademik Personelin Hizmet Süresine Göre Dağılımı						
	1-3 yıl	4-6 yıl	7-10 yıl	11-15 yıl	16-20 yıl	21 yıl üzeri
Kişi Sayısı	4	1	3			
Yüzde	50	12,5	37,5			

Tablo I.36. Yıl İçinde Birimimizde Göreve Başlayan Akademik Personel		
Unvanı	Adı Soyadı	Başlama Tarihi
Müdür Yardımcısı	Yrd.Doç.Dr Mesut BUDAK	27.10.2016
Kalite Birim Sorumlusu	Öğr.Gör Abdullah BAYCAR	15.04.2016

Tablo I.37. Yıl İçinde Birimizden Ayrılan Akademik Personel			
Unvanı	Adı Soyadı	Birimi	Nedeni
Müdür Yardımcısı	Yrd.Doç.Dr Yakup Güneş	Bilim ve Teknoloji Uygulama ve Araştırma Merkezi	Kendi isteği ile istifa

4.2- İdari Personel

Tablo I.38. İdari Personel (Kadroların Doluluk Oranına Göre) *			
	Dolu	Boş	Toplam
Genel İdari Hizmetler Sınıfı	1	-	1
Sağlık Hizmetleri Sınıfı	2	-	1
TOPLAM	3		1

Tablo I.39. İdari Personelin Kadrolara Göre Dağılımı			
Kadro Unvanı	Adet	Kadro Unvanı	Adet
Memur	1	İmam	
Laborant	2	Hizmetli	

Tablo I.40. İdari Personelin Eğitim Durumu					
	İlköğretim	Lise	Ön Lisans	Lisans	Y.L. ve Doktora
Kişi Sayısı			2	1	
Yüzde			66,67	33,33	

Tablo I.41. İdari Personelin Hizmet Süresine Göre Dağılımı						
	1-3 yıl	4-6 yıl	7-10 yıl	11-15 yıl	16-20 yıl	21 yıl üzeri
Kişi Sayısı		2	1			
Yüzde		66,67	33,33			

Tablo I.42. İdari Personelin Yaş İtibariyle Dağılımı						
	23 yaş ve altı	23-30 yaş	31-35 yaş	36-40 yaş	41-50 yaş	51 yaş üzeri
Kişi Sayısı		3				
Yüzde		100				

Tablo I.43. 2016 yılında Birimizde Göreve Başlayan İdari Personel Listesi		
Unvanı	Adı Soyadı	Başlama Tarihi
Hizmetli	Bedran ŞENER	12.01.2016

Tablo I.44. Birimizden 2016 Yılında Ayrılan İdari Personel Listesi			
Unvanı	Adı Soyadı	Birimi	Nedeni
Hizmetli	Bedran ŞENER	Bilim ve Teknoloji Uygulama ve Araştırma Merkezi	İstifa

4.3- İşçiler

Herhangi bir işçimiz yoktur

Tablo I.48. Çalışanların Kadın Erkek Personel Dağılımı Sayıları *					
	Kadın	Erkek	Toplam	K %	E %
Akademik Personel	2	6	8	25	75
İdari Personel	1	2	3	33,33	66,67
TOPLAM	3	8	11	27,28	72,72

Herhangi bir özel temizlik ve güvenlik görevlimiz yoktur.

5- Sunulan Hizmetler

Tablo I.89. Yurtiçi Sempozyum, Konferans, Kongre vb. Katılım Desteği(Döner Sermaye İşletmesince Verilen Dahil)			
Yıllar	Kongreye Katılan Kişi Sayısı	Desteklenen Kişi Sayısı	Destek Verilen Tutar(TL)
2014	-	-	-
2015	1	1	750
2016	2	2	1500

Tablo I.91. Yıllar İtibariyle Biriminiz Tarafından Düzenlenen Sempozyum, Kongre ve Konferans Sayıları				
Etkinlik Türü	Düzenleme Sayısı			
	20...	20...	20...	20...
Sempozyum				
Kongre				
Konferans				

Tablo I.92. Biriminizde Çalışan Personelin Yurt İçinde Katıldığı Etkinlikler (Üniversite Öğretim Üyeleri veya İdari Kesim Tarafından Katılan)					
	Sempozyum	Kongre	Konferans	Panel	Seminer
Katılan Kişi Sayısı		2			

Tarımsal Analiz Laboratuvarları Derneği ve Gıda Tarım ve Hayvancılık Bakanlığının 19-21 Aralık 2016 tarihleri arasında Antalya'de gerçekleştirecekleri sektörel buluşmada, Toprak Analiz Laboratuvarlarının sorunları ve çözüm önerileri konulu toplantı

Tablo I.93. Biriminizde Çalışan Personelin Yurt Dışında Katıldığı Etkinlikler (Üniversite Öğretim Üyeleri veya İdari Kesim Tarafından Katılan)

	Sempozyum	Kongre	Konferans	Panel	Seminer
Katılan Kişi Sayısı		1			

Tablo I.94. Yıllar İtibariyle Biriminizde Çalışan Personellerin Yurt İçinde Katıldığı Sempozyum, Kongre ve Konferans Sayıları

Katılan Kişi Sayısı	20...	20...	2015	2016
			1	2
TOPLAM			1	2

Tablo I.95. Yıllar İtibariyle Biriminizde Çalışan Personellerin Yurt Dışında Katıldığı Sempozyum, Kongre ve Konferans Sayıları

Katılan Kişi Sayısı	20...	20...	2015	2016
			-	2
TOPLAM			-	2

5.6.Yayınlarla İlgili Faaliyet Bilgileri

Tablo I.96. Biriminizde Çalışan Akademik Personel Tarafından SCI Expanded, SCI , SSCI, AHCI Kapsamındaki Dergilerde Yayımlanan Makale Sayısı

Sıra no	Makale Sahibinin Adı Soyadı	2016				TOPLAM
		SCI Expanded	SCI	SSCI	AHCI	
1	Yrd.Doç.Dr Mesut BUDAK		1			1
2	Duygu ELMA KARAKAŞ		5			5
TOPLAM						6

Tablo I.97. Yıllar İtibariyle Öğretim Üyesi Başına Düşen Makale Sayıları

	20...	20...	2015.	2016
SSCI-SCI Expanded -SCI- AHCI Kapsamında Yayımlanan Makale Sayıları			4	6
Öğretim Üyesi Sayısı			3	3
Öğretim Üyesi Başına Düşen Makale Sayısı			1,33	2

Tablo I.98. Yıllar İtibariyle Öğretim Elemanı (Öğretim Üyesi Hariç) Başına Düşen Makale Sayıları				
	20...	20...	2015	2016
SSCI-SCI Expanded -SCI- AHCI Kapsamında Yayımlanan Makale Sayıları			1	5
Öğretim Elemanı Sayısı			4	4
Öğretim Elemanı Başına Düşen Makale Sayısı			0,25	1,25

Tablo I.99. Diğer Yayımlanan Makale Sayıları							
Sıra No	Unvan	Adı Soyadı	Uluslar arası Hakemli Dergi	Uluslararası Hakemsiz Dergiler	Ulusal Hakemli Dergiler	Ulusal Hakemsiz Dergiler	TOPLAM
TOPLAM							

Tablo I.100. Yayımlanan Kitap Sayıları							
Sıra No	Unvanı	Adı Soyadı	Uluslar arası Yayınevleri Tarafından Yayımlanan Kitap (Ders Kitapları Hariç)	Uluslararası Yayınevleri Tarafından Yayımlanan Ders Kitabı	Ulusal Yayınevleri Tarafından Yayımlanan Kitap (Ders Kitabı Hariç)	Ulusal Yayınevleri Tarafından Yayımlanan Ders Kitabı	TOPLAM
TOPLAM							

Tablo I.101. Yıllar İtibariyle Yayımlanan Diğer Makale Sayıları				
	20...	20...	2015	2016
Uluslar arası Hakemli Dergiler			1	-
Uluslar arası Hakemsiz Dergiler				
Ulusal Hakemli Dergiler				
Ulusal Hakemsiz Dergiler				
TOPLAM			1	

Tablo I.102. Yıllar İtibariyle Yayımlanan Diğer Kitap Sayıları				
	20...	20...	20...	20...
Uluslar arası Yayınevleri Tarafından Yayımlanan Kitap (Ders Kitapları Hariç)				
Uluslar arası Yayınevleri Tarafından Yayımlanan Ders Kitabı				
Ulusal Yayınevleri Tarafından Yayımlanan Kitap (Ders Kitabı Hariç)				
Ulusal Yayınevleri Tarafından Yayımlanan Ders Kitabı				

TOPLAM

Tablo I.103. Yayımlanan Bildiri Sayıları

Sıra No	Unvan	Adı Soyadı	Uluslararası Poster Bildiri	Uluslararası Sözlü Bildiri	Ulusal Poster Bildiri	Ulusal Sözlü Bildiri	TOPLAM
1	Yrd.Doç.	Mesut BUDAK	3				3
2	Uzman	Duygu ELMAKARAKAŞ	2	1			3
TOPLAM			5	1			6

Tablo I.104. Yıllar İtibariyle Yayımlanan Bildiri Sayıları

	20...	20...	2015	2016
Uluslar arası Poster Bildiri			1	5
Uluslar arası Sözlü Bildiri			16	1
Ulusal Poster Bildiri				
Ulusal Sözlü Bildiri				
TOPLAM			17	6

Tablo I.116. Bilimsel Araştırma Proje Bilgileri (BAP Hariç)

Sıra no	Proje Yürütücüsünün Adı Soyadı	Projenin Kaynağı /Tübitak/DPT/ Diğer	Proje No	Projenin Başlangıç/Bitiş Tarihi	Proje Tutarı

NOT: Proje yürütücüsünün Üniversitemiz kadrosunda olduğu proje bilgilerine yer verilecektir. (Tablo ile ilgili açıklama yazılacak)

Tablo I.117. Araştırma Laboratuvarı Bilgileri				
	20...	2014	2015	2016
Merkezi Araştırma Laboratuvarında Makine Teçhizat Sayısı		43	43	50
Yıl İçinde Merkezi Araştırma Laboratuvarında Yapılan Analiz Sayısı		-	104	578
Yıl İçinde Merkezi Araştırma Laboratuvarında Yapılan Analiz Çeşidi		-	3	9
Özel ve Kamu Kuruluşlarında Yapılan Analiz Sayısı		-	-	-
TOPLAM		43	150	637

2016 Yılında Yapılan Analiz Çeşitleri

Toprak Analizi	75 Adet	
Yağ Soxsolet	241 Adet	
N/Protein	150Adet	
FT-IR	40 Adet	
Su Analizi	33 Adet	
Biyolojik Analiz	13 Adet	
Spektrum	23 Adet	
Gübre Analizi	2 Adet	
Bal Analizi	1 Adet	

Merkezimizde Yapılabilen Başlıca Analizler

a) HPLC VE LC-MS/MS Cihazları İle Yapılan Analizler

- Sorbat Tayini
- Benzoat Tayini
- Kafein Tayini,
- HMF Tayini
- Sudan Türevleri Tayini
- Vanilin Tayini
- Glukoz
- Fruktoz ve Sukroz Tayini
- Saponin Miktar Tayini
- Aflatoksin B1, Aflatoksin M1,
- Aflatoksin Total Analizi (B1+B2+G1+G2),
- Okratoksin A,
- Deoksinivalenol (Don)
- Patulin Miktarı

- Zearalenon (Zon)
- Histamin Miktarı
- Stafilokokal Enterotoksinler

b) GC-FID ve GC-MS Cihazı İle Yapılan Analizler

- Pestisit Analizleri
- Yağ Asidi Bileşenleri
- Omega-3 Analizi
- Omega-6 Analizi
- Kalitatif Analiz
- Kantitatif Analiz
- Gc-Ms Kalitatif
- Gc-Ms Kantitatif
- Steroid Analizi
- Yağ Asidi Bileşenleri
- Numune Hazırlama,
- Uçucu Yağ Analizi Spektrum İnceleme
- Metod Geliştirme

c) IR-MS Cihazı İle Yapılacak Analizler

- Karbon 14 izotop analizi
- Karbon 13 izotop analizi
- Karbon 12 izotop analizi
- Azot 15 izotop analizi
- Azot 14 izotop analizi

d) N-Protein Analiz Cihazı İle Yapılacak Analizler

- Maddede (bitki, doku, tohum v.s.) Toplam **Azot** Miktarı Analizi ve Toplam **Protein** Miktar Analizi yapılmaktadır

e) ICP-MS Cihazı İle Yapılacak Analizler

- Suda Makro ve Mikro Element Analizleri
- Toprakta Makro ve Mikro Element Analizleri
- Hayvansal Dokular
- Yem ve Suda Bazı elementlerin ICP-MS İle Analizi
- ICP İçin Mikrodalga Sistemde Numune Bozundurma
- Arsenik (As), Bakır (Cu), Demir (Fe), Kadmiyum (Cd), Kalay (Sn), Kurşun (Pb), Çinko (Zn), Mangan (Mn), Magnezyum (Mg), Nikel (Ni), Kobalt (Co), Krom (Cr), Gümüş (Ag), Palladyum (Pd), Civa (Hg), Kurşun (Pb), Bizmut (Bi), Kalsiyum (Ca) Miktarı Belirleme Analizleri

f) IC İle Yapılacak Analizler

- İçme Suyu Analizleri (Florür, Klorit, Bromat, Klorür, Nitrit, Bromür, Klorat, Nitrat, Fosfat, Sülfat, Lityum, Sodyum, Amonyum, Kalsiyum, Magnezyum)
- Havuz Sularında Anyon
- Katyon
- Bromat Analizleri

g) FT-IR İle Yapılan Analizler

- Spektrum Alma
- Spektrum Yorumlama
- Spektrum Kütüphane Taraması

h) UV-VIS İle Yapılan Analizler

- Spektrum Tarama
- Protein miktarı ölçümü
- Absorbans tayini
- Dalga boyu tarama

i) REAL TIME-PCR Analizleri

- Hayvansal dokulardan (Kan, Kıl, Doku, Kemik vb.) DNA elde edilmesi
- Bitkisel Dokulardan (kök, yaprak, gövde, rhizom vb.) DNA elde edilmesi
- GDO varlığı testi,
- Melting Curve (Kantitatif Eğri), Relatif kantifikasyon
- Et Türü Tayini

i) ELISA

- Kantitatif Protein Miktar Analizi
- HIV Tespiti
- 8-isoprostoglandin, 8-hidroksi deoksiguanozin(OHdG)
- Dokuya Spesifik Stres-Kanser Protein Aktivitesi
- ROMOS (Serbest Radikal Modülatör 1)
- Interlökin, TNF-a, Adiponektin Analizleri

j) MULTISKAN-Go (Nanodrop)

- DNA Miktar Tayini
- RNA Miktar Tayini
- Virus ve Plazmid Miktar Tayini

k) Mikrobiyolojik Analizler

- Toplam Spesifik Mikroorganizma Sayımı
- İçme Suyu ve Bazı Besinlerde Koliform Bakteri Varlığı Tespiti,
- Salmonella Tespiti, E.coli Analizi,
- E.coli O157:H7 Tespiti,
- Staphylococcus Analizi Maya ve Küf Analizi,

- Petri ile Ortam Havasının Kontrolü,
- Konservelerde Mikrobiyolojik Analiz,
- Sünme (Rop) Sporu Sayısı,
- Antibiyotik Kalıntısı
- Suda Bakteri Analizi

6- Yönetim ve İç Kontrol Sistemi

(Mali Yönetim ve Harcama Öncesi Kontrol Sistemi)

Araştırma Merkezimiz 5018 sayılı Kamu Mali Yönetimi Kontrol Kanun 55,56,57,58,59 ve 60'ncı maddeleri ile 31.12.2005 tarih 26040 sayılı 3.mükerrer Resmi Gazetede yayınlanan İç Kontrol ve Ön kontrol mali kontrole ilişkin usul ve esaslarda belirtilen hükümler doğrultusunda yapılan özeti şöyledir. Araştırma merkezimizin merkezi bütçe için doğrudan temin satın alma yöntemi ile Döner sermayedeki alımlar için devir yolu ile mal ve hizmet temin edilmektedir.

D- Diğer Hususlar

Araştırma merkezimizin mal ve hizmet alımları için merkezi bütçeden daha fazla bütçe aktarılmalıdır.

II- AMAÇ ve HEDEFLER

A. Birim Amaç ve Hedefleri

Stratejik Amaçlar	Stratejik Hedefler
Stratejik Amaç-1 İç ve Dış paydalarımızın ihtiyaçlarını belirleyerek bu ihtiyaçların Karşılmasına yönelik cihaz alımı ve analiz yöntemlerini geliştirmek (Soğukhava deposu,iklimlendirme odası, Steril Mikrobiyolojik Ekim Laboratuvarları	Hedef-1 Araştırma ve Uygulama Merkezimizi geliştirmek, güçlendirmek, bu doğrultuda yapılacak araştırma-geliştirme (AR-GE) faaliyetlerini en üst seviyelere taşıyabilmek ve tüm imkânlarımızın iştirakçilerimiz, özellikle üniversitemiz, arası kullanıma açılmasını sağlamak,
	Hedef-2 Ulusal ve Uluslar arası çalışmalarda uygun ortam oluşturma ve sunma amacına yönelik olarak cihazlarımızın uzmanlar kontrolünde verimini ve güvenilirliğini artırmak,
	Hedef-3 İmalat ve işletmede karşılaşılan teknolojik güçlüklerde danışmanlık yapmak, işlem zinciri, malzeme ve ürünlerdeki özelliklerin belirlenmesine ve kontrolüne, hata nedenlerinin giderilmesine, malzeme ve ürünlerin programlama ve bilgi işlem çalışmalarına yardımcı olmak,
Stratejik Amaç-2 Hizmet envanterimizi genişleterek yazılı ve görsel basın aracılığıyla katalog ve	Hedef-1 Araştırma merkezini ülke geneli ve uluslar arası tanıtmak
	Hedef-2 Bölgemiz ve diğer bölgelerdeki üniversitelere gerekli tanıtımı yapmak
	Hedef-3 İlimizde basın yayın aracılığı ile tanıtım yapmak

diğer tanıtım dokümanlarını hazırlayarak merkezin tanıtımını yapmak	Hedef-4 Merkezin ihtiyacı olan personelin yurt içinde ve dışında yetiştirilmesine yönelik çalışmalar yapmak, yurt dışından bu amaçlarla geleceklere imkan hazırlamak, öneriler geliştirmek
Stratejik Amaç-3 2017-2019 döneminde akreditasyon için merkezimizde fiziki şartların düzeltilmesi, gerekli başvuruların yapılması ve personel eksikliklerin giderilmesi,	Hedef-1 Akreditasyon için gereken hazırlıkları yapmak Hedef-2 Alanında uzman personel alımı

B. Temel Politikalar ve Öncelikler

Sahip olduğumuz imkanlar çerçevesinde merkezimizin alt yapısının geliştirilmesi ve insan kaynaklarının en iyi şekilde kullanarak eksikliklerimizin giderilmesi için yoğun bir çalışma temel politikamızdır.Öte yandan olanaklarımızı artırmanın bir yolu olarak görülen Kamu ve Özel sektör işbirliğinin geliştirilmesi için azami gayret sarf edilecektir

C. Diğer Hususlar

III- FAALİYETLERE İLİŞKİN BİLGİ VE DEĞERLENDİRMELER

A- Mali Bilgiler

Bütçemiz yetersizliğinden dolayı mal ve hizmet alımlarının büyük bölümü döner sermaye işletmesi üzerinden temin edilmiştir.

1- Bütçe Uygulama Sonuçları

Tablo III.118. Hazine Yardımı *						
	Bütçe Ödeneği	Serbest Ödenek (b)	Gerçekleşme Durumu% (a*100)/b	Kesin Harcama (a)	Kalan Ödenek	Açıklama
01- Personel Giderleri						
02- Sos. Güv. Kur. D. Prim. Giderleri						
03- Mal ve Hizmet Alım Giderleri	4000,00 TL	4000,00 TL	69,8	2792,00 TL	1.208,00	
05- Cari Transferler						
06- Sermaye Giderleri						
TOPLAM	4000,00 TL	4000,00 TL	69,8	2792,00 TL	1.208,00	
Döner Sermaye Gelirleri						
	2016 Bütçe Tahmini	20... Gerçekleşme Durumu	Gerçekleşme Oranı			
Döner Sermaye Gelirleri	100.000,00 TL	36.311,94 TL	%36,31			
TOPLAM	100.000 TL	36.311,94 TL	%36,31			

Döner Sermaye Giderleri		
Toplam Gelir	Toplam Gider	Kalan
36.311,94 TL	25.445,00 TL	10.866,94

Tablo III.121. Ekonomik Sınıflandırma Bazında Yapılan Harcamalar						
Ekonomik Kod				Ekonomik Sınıflandırmanın Adı	2016 Yılı Harcama Tutarı	
I	II	III	IV			
2	0	3	2	Tüketim Malz Alımı	761,10 TL	
2	0	3	3	Menkul Mal Alımı	531,00 TL	
2	0	3	7	Yolluklar	1500,00 TL	
Döner Sermayeden Karşılanan Giderleri					25.445,00 TL	
TOPLAM GİDER					28.237,00 TL	

Tablo III.124. İhale Kanunu Çerçevesinde Yapılan Alımlar							
İhale Türü		Mal Alımı		Hizmet Alımı		Yapım İşi	
		Sayı	Tutar	Sayı	Tutar	Sayı	Tutar
Doğrudan Temin	Merkezi Bütçeden	2	1.095,00 TL				
	Döner Sermaye	4	7.766,75 TL	1	800,00TL		
Pazarlık							
Açık İhale							

B- Performans Bilgileri

1- Performans Sonuçları Tablosu

Kamu İdarelerinde Hazırlanacak Faaliyet Raporları Hakkında Yönetmelik'in Geçici Madde 2'ye göre performans programı hazır olmadığından herhangi bir bilgi yer verilmemiştir.

2. Performans Sonuçlarının Değerlendirilmesi

Stratejik Amaçlar	Stratejik Hedefler	Hedeflenen	Gerçekleşme Durumu (%)	Açıklama
Stratejik Amaç-1 Akredite bir labortuvar olmak	Hedef-1	Kuruluş İzinleri ve Çalışma İzinleri	100	
	Hedef-2	Personele Gereken eğitimin verilmesi	70	
	Hedef-3	Gerekli Bütçe temini	20	
	Hedef-4	Kalifiye personel Temini	60	
Stratejik Amaç-2 Alt yapı sorunlarının iyileştirilmesi	Hedef-1	Elk.Su alt yapısının iyileştirilmesi	90	
	Hedef-2	Eksik cihaz temini	50	
	Hedef-3	Yeni bölmeler yapılması	90	
Stratejik Amaç-3 Projeler	Hedef-1	Dika projeleri hazırlamak	100	
	Hedef-2	BAP ve diğer projeleri hazırlamak	100	
	Hedef-3	Diğer kurum ve kuruluşlarla proje işbirliği	50	

3- Performans Bilgi Sisteminin Değerlendirilmesi

Kamu İdarelerinde Hazırlanacak Faaliyet Raporları Hakkında Yönetmelik'in Geçici Madde 2'ye göre performans programı hazır olmadığından herhangi bir bilgi yer verilmemiştir

4- Diğer Hususlar

Merkezi bütçeden ayrılan bütçenin az olması ve bütçe dışı gelirlerin de az olduğundan istenen performans ve hedeflere ulaşılmamıştır.

IV- KURUMSAL KABİLİYET ve KAPASİTENİN DEĞERLENDİRİLMESİ

A- Üstünlükler

1.-Yönetimin deneyimli elemanlardan oluşması
2- Genç ve dinamik bir kadronun bulunması
3.-Kullanılan araç gereç ve cihazların son teknoloji ürünleri olması
4.-Başta çiftçiler olmak üzere bölge halkının isteklerine cevap verebilme
5.Araştırmacılara araştırmaları için fırsat oluşturma
6.Yapılan analiz sonuçlarının söylenilen tarihte tam ve eksiksiz olarak teslim edilmesi

B- Zayıflıklar

1.-Finansal desteğin yetersiz olması
2.-Tanıtımın yetersiz olması
3.-Alt yapı eksikliklerinin bulunması
4.-Personel eksikliği

C- Değerlendirme

2016 yılı içinde birimin mevcut zayıflıklarının bir kısmının giderilmesi yanında, alt yapının yetersizliklerinin doğurduğu olumsuz sonuçlar, ve bu aksaklıkların bir kısmının devam etmesi olması stratejik hedeflere ulaşmada yeterli olmamıştır

V- ÖNERİ VE TEDBİRLER

Alt yapının iyileştirilme çalışmalarının yapılması
AR-GE çalışmalarına hız verilmeli
İnsan kaynaklarına önem verilmesi
Mali durumun düzeltilmesi

İÇ KONTROL GÜVENCE BEYANI

Harcama yetkilisi olarak yetkim dahilinde;

Bu raporda yer alan bilgilerin güvenilir, tam ve doğru olduğunu beyan ederim.

Bu raporda açıklanan faaliyetler için idare bütçesinden harcama birimimize tahsis edilmiş kaynakların etkili, ekonomik ve verimli bir şekilde kullanıldığını, görev ve yetki alanım çerçevesinde iç kontrol sisteminin idari ve mali kararlar ile bunlara ilişkin işlemlerin yasallık ve düzenliliği hususunda yeterli güvenceyi sağladığını ve harcama birimimizde süreç kontrolünün etkin olarak uygulandığını bildiririm.

Bu güvence, harcama yetkilisi olarak sahip olduğum bilgi ve değerlendirmeler, iç kontroller, iç denetçi raporları ile Sayıştay raporları gibi bilgim dahilindeki hususlara dayanmaktadır.

Burada raporlanmayan, idarenin menfaatlerine zarar veren herhangi bir husus hakkında bilgim olmadığını beyan ederim. (SİİRT ÜNİVERSİTES 16.02.2017)

Yrd.Doç.Dr Ebru AKKEMİK

Müdür